



Streaming

For iPad

Date	Version	Description	Author
17/11/2015	3.0	<ul style="list-style-type: none">- ดีไซน์ใหม่, Logo ใหม่- เพิ่มฟังก์ชันและข้อมูลใหม่ เช่น Alert & Notification, swipe หน้าจอ, ข้อมูล Trading value by investor type- รองรับ Split View & Slide Over	Settrade
30/04/2016	3.2	<ul style="list-style-type: none">- เพิ่มการส่ง Order แบบ Click- แสดงวันที่และเวลา Last Login- เพิ่มการแสดงผล Order Detail แบบละเอียด- เพิ่มให้ Sort ในหน้า Portfolio ได้- เพิ่มเมนู Odd Lot	Settrade

Content

รายการ	หน้า
แนะนำ Settrade Streaming for iPad	1
เครื่อง iPad ที่สามารถใช้งานได้	1
วิธีติดตั้งโปรแกรม	1
การเข้าสู่ระบบ	1
ความปลอดภัยของการใช้งาน Touch ID กับระบบ Settrade	2
การเปิดบัญชี	2
ลูกเล่นใน Settrade Streaming for iPad.....	3
1. Realtime ข้อมูลตลาดและราคาแบบเรียลไทม์.....	7
1.1 Sum - ภาพรวมตลาด (Market Summary).....	7
1.2 Watch - Symbol และ Active lists (Market Watch) ที่สนใจ.....	9
1.3 Quote - ราคาหุ้นหรืออนุพันธ์รายตัว.....	14
1.4 Bids - ราคาเสนอซื้อ เสนอขาย (Bids / Offers).....	19
1.5 Ticker - รายการซื้อขายล่าสุด.....	20
1.6 Info - ข้อมูลข่าวจากตลาดหลักทรัพย์ และ Research จาก Broker.....	21
1.7 Chart - กราฟราคาของหุ้นและอนุพันธ์ ทั้ง Intraday / Historical และ Compare กับหุ้นหรืออนุพันธ์อื่น	21
2. Buy/Sell ส่งคำสั่งซื้อ/ขาย.....	22
3. Portfolio พอร์ตการลงทุนและสถานะคำสั่ง	35
3.1 หน้าพอร์ตการลงทุน (Portfolio)	35
3.2 หน้ารายงานสถานะของคำสั่งทั้งหมด (Order Status).....	38
3.3 หน้าสรุปสถานะซื้อขายรายวันทั้งหมด (Deal Summary).....	39
4. Settrade Technical Chart	40
5. Logout ออกจากระบบ	41
6. More อื่นๆ.....	42
6.1 Odd Lot.....	42
6.2 SET Application.....	43
6.3 Settings.....	43
7. Split View / Slide Over.....	48
การเปิดใช้งาน Multi-tasking.....	49
Split View และ Slide Over ต่างกันอย่างไร	49
การเข้าใช้งาน Split View และ Slide Over	49
การส่งคำสั่งในหน้าจอ Split View / Slide Over.....	50
Favourite และ My Port.....	50
Port Summary.....	50

แนะนำ Settrade Streaming for iPad

Settrade Streaming for iPad เป็นโปรแกรมสำหรับซื้อขายหุ้นและอนุพันธ์ซึ่งได้พัฒนาขึ้นโดยใช้เทคโนโลยีที่ทันสมัยสำหรับการใช้งานผ่านเครื่อง iPad โดยเฉพาะ ทำให้ Application มีความโดดเด่น ใช้งานง่าย สะดวกรวดเร็วด้วยระบบสัมผัสหน้าจอ รูปแบบการแสดงผลข้อมูลที่มีขนาดใหญ่และชัดเจน ทำให้ผู้ใช้งานสามารถติดตามความเคลื่อนไหวของภาวะตลาดและราคาหุ้นและอนุพันธ์แบบเรียลไทม์ พร้อมส่งคำสั่งซื้อขายได้ทันทีทันใดที่ไม่พลาดโอกาสการลงทุน

เครื่อง iPad ที่สามารถใช้งานได้

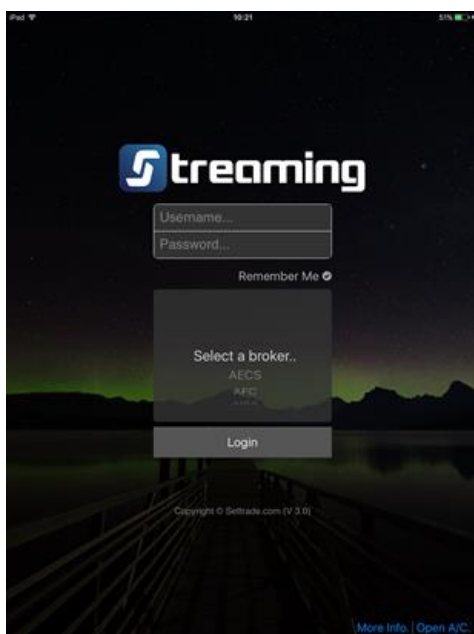
- เครื่อง iPad ที่มี Firmware iOS version ตั้งแต่ เวอร์ชัน 8.0 ขึ้นไป
ท่านสามารถตรวจสอบ Firmware version ของเครื่องได้โดยมีขั้นตอนดังนี้
 1. จากหน้าจอหลัก ให้เข้า Settings
 2. เข้าเมนู General เลือก About
 3. ดู Version
- สามารถใช้งาน App Store ได้ (ท่านจะต้องลงทะเบียนการใช้งาน App Store กับ Apple Inc. ก่อน)
- สามารถเชื่อมต่อ Internet ได้
- สำหรับฟังก์ชัน Touch ID รองรับเครื่อง iPad ที่มี Touch ID และ Firmware iOS version ตั้งแต่ เวอร์ชัน 8.0 ขึ้นไป

วิธีติดตั้งโปรแกรม

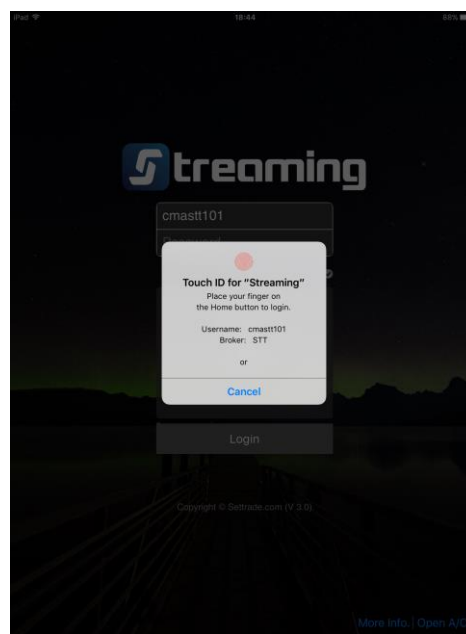
ท่านสามารถ Download โปรแกรม Streaming iPad จาก App Store ผ่านเครื่อง iPad โดยค้นหาชื่อโปรแกรม "Settrade Streaming" หรือ "Streaming for iPad" จาก App Store และเลือก Install เพื่อติดตั้งโปรแกรม

การเข้าสู่ระบบ

- สามารถเข้าใช้งาน Streaming ได้โดยใช้ Username และ Password ชุดเดียวกับที่ใช้เข้าระบบโบรกเกอร์ผ่านเครื่อง PC และสามารถใส่ Touch ID ในการ Login เข้าใช้งานระบบได้เพื่อเพิ่มความสะดวกสบายและความปลอดภัยยิ่งขึ้น



รูป Login ผ่านหน้าจอปกติ



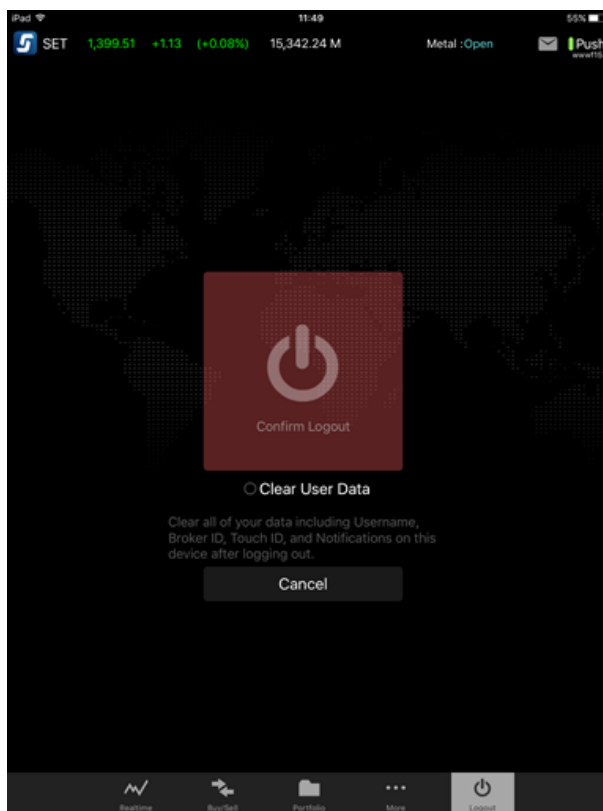
รูป Login ผ่าน Touch ID

หมายเหตุ : รองรับ iPad ที่มี Touch ID และใช้งานบน iOS 8 ขึ้นไปเท่านั้น

แนะนำ Settrade Streaming for iPad

ความปลอดภัยของการใช้งาน Touch ID กับระบบ Settrade

- Settrade มีการเพิ่มระบบรักษาความปลอดภัยกรณีที่ Login ใช้งานโดย Touch ID แล้วไม่ถูกต้องเกิน 3 ครั้ง
 - Force ให้ User กรอก Password แบบเดิม
 - ทั้งนี้กรณีที่ Verify Touch ID ไม่ผ่าน ไม่นับรวมกับจำนวนครั้งที่ใส่ Password ผิด
- User สามารถ Clear การตั้งค่า Touch ID ก่อน Logout ได้ ด้วยการเลือก Clear User Data



- หากไม่มีการ Login ผ่าน Touch ID ภายใน 7 วันนับจากการใช้งานล่าสุด ระบบจะทำการ Disable การใช้งาน Touch ID ใน Streaming for iPad
- Feature Touch ID ผูกกับเฉพาะเครื่อง iPad ที่ท่านตั้งค่าเท่านั้น ไม่ได้ผูกกับ User ของท่าน
- ในกรณีที่ท่านมีการเปลี่ยนหรือ Reset Password ใหม่ จะต้องทำการตั้งค่า Touch ID ใหม่อีกครั้ง โดยใส่ Password ใหม่ของท่าน

หมายเหตุ : การ Enable Touch ID บน Streaming iPad เป็นความรับผิดชอบของผู้ใช้งาน

แนะนำ Settrade Streaming for iPad

การเปิดบัญชี

- ท่านสามารถเลือก Open New Account ในหน้าจอ Pre Login เพื่อลงทะเบียนกับบริษัทหลักทรัพย์ หลังจากนั้น บริษัทหลักทรัพย์จะติดต่อกลับหาท่านเพื่อขอเอกสารทั้งหมดที่จำเป็น และจะให้ Username, Password เพื่อใช้ในการ Login กับท่าน



Registration

Name *

Contact Number *

Email Address *

Select Broker to open account

Select Broker

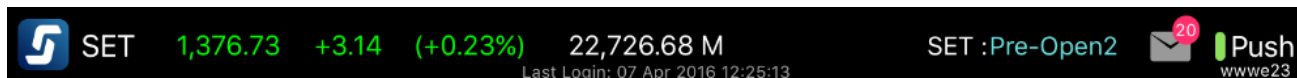
Cancel Submit

Remarks:

- Your selected broker will contact you to complete account opening process after submitted this form.

ลูกเล่นใน Settrade Streaming for iPad

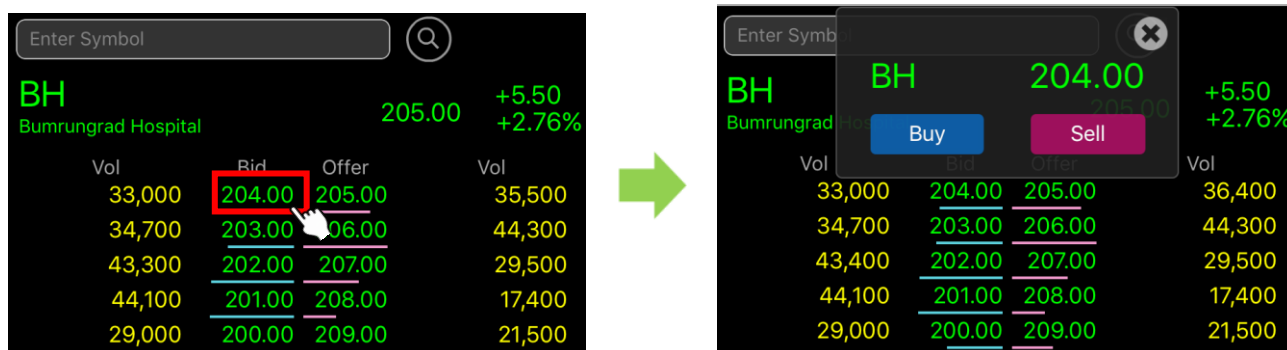
1. **SET Index Bar** ทุกหน้าจจะมี Tab Set Index Bar แสดงดัชนีของ SET ทุกหน้าจ และแสดง Last Login Date & Time



2. **Sub Menu** สามารถเปลี่ยน Sub Menu โดยการเลื่อน Swipe ไปด้านซ้าย เพื่อไปเมนูย่อยถัดไป หรือเลื่อนไปทางขวาเพื่อไปเมนูย่อยก่อนหน้า



3. **Smart Buy/Sell** สามารถกดที่ Bid/Offer โดยระบบจะแสดง Smart Buy/Sell เพื่อให้สะดวกในการส่งคำสั่งได้รวดเร็วยิ่งขึ้น



หากกดปุ่ม Buy/Sell หรือ Long/Short จะไปสู่หน้า Buy/Sell เพื่อใช้ในการส่งคำสั่งซื้อขายต่อไป

ลูกเล่นใน Settrade Streaming for iPad

4. Refresh Screen หน้าจอ Portfolio/Order Status/Deal Summary สามารถ Refresh เพื่อเรียกดูข้อมูลที่ Update ได้โดยดึงหน้าจอจากด้านบนลงล่าง

5. Symbol Flag มีการแสดง Flag ด้านหลังรายชื่อหุ้นให้ชัดเจนยิ่งขึ้น เช่น CA, T2, LTD

BH	CA	205.00	31,300	204.00	205.00	34,200	+5.50
----	----	--------	--------	--------	--------	--------	-------

- CA คือ หุ้นที่จะเกิด Corporate Action ภายในระยะเวลา 7 วัน
- T1 คือ หลักทรัพย์ที่เข้าข่ายมาตรการกำกับการซื้อขาย Surveillance Securities (Trading Alert Level 1)
- T2 คือ หลักทรัพย์ที่เข้าข่ายมาตรการกำกับการซื้อขาย Surveillance Securities (Trading Alert Level 2)
- T3 คือ หลักทรัพย์ที่เข้าข่ายมาตรการกำกับการซื้อขาย Surveillance Securities (Trading Alert Level 3)
- LTD คือ สัญลักษณ์ Last Trade Date สำหรับ TFX Futures & Options

6. Push/Pull Mode รูปแบบการรับส่งข้อมูล (Push หรือ Pull) มีรายละเอียดดังนี้

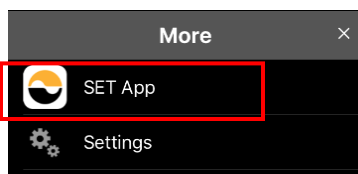
	SET	1,376.73	+3.14	(+0.23%)	22,726.68 M	SET :Pre-Open2	
					Last Login: 07 Apr 2016 12:25:13		

Push ระบบส่งข้อมูลให้ (ไฟสีเขียว) กล่าวคือ ระบบจะส่งข้อมูลมายังโปรแกรมทันที เมื่อข้อมูลมีการเปลี่ยนแปลง

Pull ดึงข้อมูลมา (ไฟสีส้ม) กล่าวคือ โปรแกรมจะไปดึงข้อมูลจากระบบเองเป็นระยะๆ ตลอดเวลา

ทุกครั้งหลังจากท่านล็อกอิน โปรแกรมจะเลือกรูปแบบของการรับส่งข้อมูล (Push/Pull) ที่มีประสิทธิภาพที่สุดให้ท่านเองโดยอัตโนมัติ โดยท่านสามารถทราบรูปแบบการรับส่งข้อมูลในปัจจุบันที่โปรแกรมเลือกอยู่ได้โดยสังเกตไฟสีเขียวที่อยู่ด้านบนขวาของโปรแกรมและสามารถเปลี่ยนรูปแบบการรับส่งข้อมูลโดยกดที่ไฟสีเขียวด้านบนขวา

8. SET App เพิ่มเมนู SET App ที่เมนู More โดยสามารถกดเพื่อทำการเปิด SET App ได้ทันที



9. Change Price / Volume

การเปลี่ยนแปลงคำสั่งซื้อขายสามารถทำได้สองกรณีคือ เปลี่ยนแปลงราคา(Price) และเปลี่ยนแปลงจำนวน (Volume) โดยเลือกที่ปุ่ม Change ในแต่ละ Order ซึ่งปุ่ม Change จะแสดงขึ้นมาเฉพาะ Order ที่สามารถทำการเปลี่ยนแปลงได้เท่านั้น (*บัญชีหุ้น Change Order ได้เฉพาะโบรกเกอร์ที่ใช้บริการ ส่วนบัญชีอนุพันธ์สามารถ Change Order ได้ทุกโบรกเกอร์)

Change

ปุ่ม Change สีฟ้าสำหรับ Order Buy/Long

Change

ปุ่ม Change สีชมพูสำหรับ Order Sell/Short

Symbol	Time	Side	Price	Volume	Matched	Balance	Cancelled	Status
BBL	10:38:00	B	420.00	1,100	0	1,100	0	OF Pending
15ICQRBHU9								

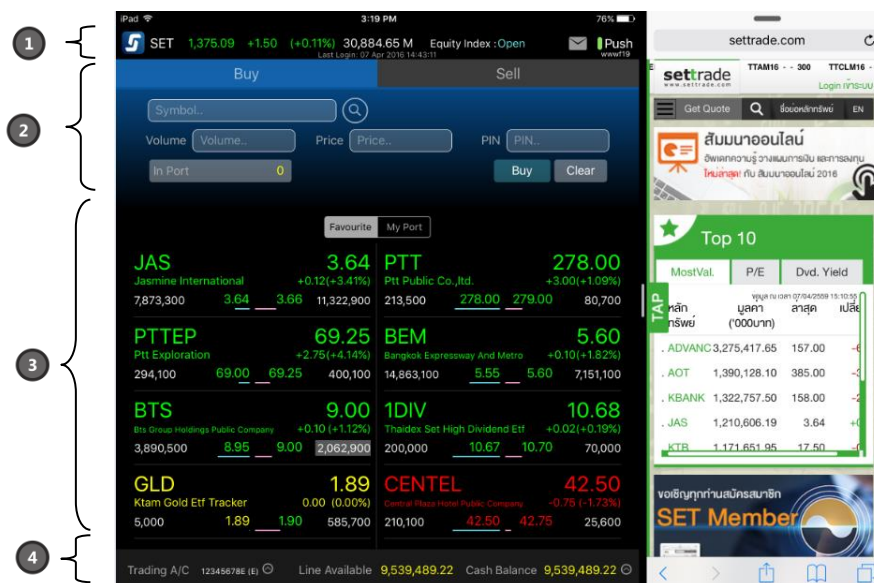
Cancel
Change

ลูกเล่นใน Settrade Streaming for iPad

10. Settrade Technical Chart (เฉพาะโบรกเกอร์ที่ให้บริการ)



11. Split View และ Slide Over ทำงานแบบ Multi-tasking บน iPad ที่รันบน iOS 9.0 ขึ้นไป โดยสามารถใช้งานหน้าจอ Streaming for iPad ควบคู่ไปกับแอปพลิเคชันอื่น เพื่อส่งคำสั่งซื้อขาย และดูราคาเรียลไทม์ เช็คพอร์ตการลงทุนได้สะดวกและรวดเร็ว หน้าจอ Split View และ Slide Over ประกอบไปด้วย 4 ส่วนหลักๆได้แก่



ส่วนที่ 1: ส่วน Index Bar ซึ่งประกอบไปด้วยราคาล่าสุดและค่าที่เปลี่ยนแปลงไปของ SET Index และกล่องจดหมาย (สำหรับฟังก์ชัน Alert & Notification)

ส่วนที่ 2: ส่วนส่งคำสั่งซื้อขาย สามารถส่งคำสั่งซื้อขายของบัญชีหุ้นและอนุพันธ์ พร้อมดูราคาเรียลไทม์ของ 5Bids/5Offers ของหุ้นหรืออนุพันธ์นั้นๆได้

ส่วนที่ 3: ส่วนแสดงข้อมูลเรียลไทม์ ของหลักทรัพย์ใน Favourite และ Portfolio ของท่านโดยแสดงราคา Last, Change, %Change, 1st Bid/Offer รวมทั้งแสดงข้อมูล Portfolio Summary

ส่วนที่ 4: ส่วนแสดงข้อมูลบัญชีและวงเงิน

หมายเหตุ

- ฟังก์ชัน Split View ใช้งานได้บน iPad Air2, iPad Mini4 , iPad Pro
- ฟังก์ชัน Slide Over ใช้งานได้บน iPad Air, iPad Air 2, iPad mini 2, iPad mini 3, iPad mini 4

ฟังก์ชันของโปรแกรม Streaming



เมนูหลักจะอยู่ด้านล่างของหน้าจอ ประกอบด้วย 6 เมนูหลัก ได้แก่

1. Realtime

- 1.1 Sum
- 1.2 Watch
- 1.3 Quote
- 1.4 Bids
- 1.5 Ticker
- 1.6 Info
- 1.7 Chart

แสดงข้อมูลตลาดและราคาหุ้นและอนุพันธ์แบบเรียลไทม์

หน้าจอ Market Summary

หน้าจอ Market Watch

ข้อมูลหุ้นและอนุพันธ์รายตัว

หน้าจอ Bids/Offer

หน้าจอ Ticker ของตลาด SET และ TFEX

ข่าว เรียลไทม์จากตลาดหุ้น และ Research จาก บล. ที่ให้บริการ

หน้าจอแสดงกราฟทั้ง Historical Chart และ Comparison Chart

2. Buy/Sell

- 2.1 Buy/Long
- 2.2 Sell/Short
- 2.3 Click

สำหรับส่งคำสั่งซื้อขาย

หน้าจอสำหรับการส่งคำสั่งซื้อ

หน้าจอสำหรับการส่งคำสั่งขาย

หน้าจอสำหรับการส่งคำสั่งซื้อขายแบบ Click

3. Portfolio

- 3.1 Portfolio
- 3.2 Order
- 3.3 Deal Sum

พอร์ตการลงทุนและสถานะคำสั่ง

ข้อมูล Portfolio ของบัญชีนั้นๆ

สถานะของคำสั่งซื้อขายของบัญชีนั้นๆ

ข้อมูล Deal ที่เกิดขึ้นของบัญชีนั้นๆ

4. STT Technical Chart

Settrade Technical Chart (เฉพาะโบรกเกอร์ที่ให้บริการ)

5. Logout

ออกจากระบบ

6. More

- 6.1 Odd Lot
- 6.2 SET App
- 6.3 Settings

แสดงข้อมูลบนกระดาน Odd Lot

ลิงค์ไปยัง SET Application

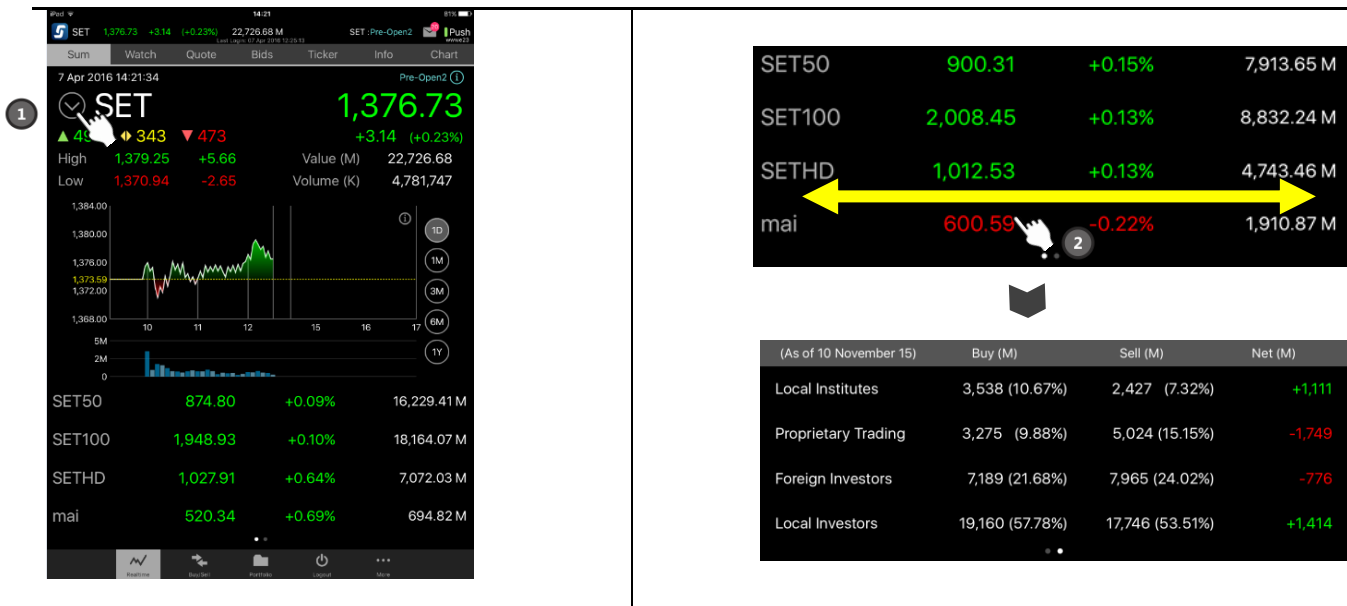
ตั้งค่าการใช้งาน



1. Realtime ข้อมูลตลาดและราคาแบบเรียลไทม์

1.1 Sum - ภาพรวมตลาด (Market Summary)

แนะนำการใช้งานเบื้องต้น



1. กดที่ เพื่อเลือก Index หรืออนุพันธ์ที่ต้องการให้แสดงข้อมูล

2. แสดงภาพรวมตลาดของ Index และ อนุพันธ์ และสามารถเลื่อนเพื่อเลือกดูข้อมูล Investor Type

ข้อมูล Index (ขึ้นกับบริการของโบรกเกอร์ที่ท่านใช้บริการ)

แสดงข้อมูลภาพรวมตลาดหุ้น ความเคลื่อนไหวของดัชนีตลาดหุ้นแบบเรียลไทม์



SET INDEX

แสดง SET INDEX ล่าสุด ผลต่างของดัชนีล่าสุดเทียบกับดัชนีก่อนหน้า และผลต่างดังกล่าวในรูปแบบเปอร์เซ็นต์

High

ดัชนีสูงสุดของวันนี้ และผลต่างค่า High เปรียบเทียบกับค่าดัชนีเปิดของวันทำการก่อนหน้า

Low

ดัชนีต่ำสุดของวันนี้ และผลต่างค่า Low เปรียบเทียบกับค่าดัชนีเปิดของวันทำการก่อนหน้า

Val (M)

มูลค่าการซื้อขาย หน่วยเป็นล้านบาท

Vol (K)

ปริมาณการซื้อขาย หน่วยเป็นพันหุ้น

Chg

ผลต่างค่าดัชนีล่าสุดเทียบกับค่าดัชนีเปิดของวันทำการก่อนหน้า

%Chg

ผลต่างค่าดัชนีล่าสุดเทียบกับค่าดัชนีเปิดของวันทำการก่อนหน้า คิดเป็นเปอร์เซ็นต์

ลูกศรสีเขียว

จำนวนหุ้นที่มีราคาซื้อขายสูงขึ้นเทียบกับราคาปิดวันทำการก่อนหน้า

ลูกศรสีเหลือง

จำนวนหุ้นที่มีราคาซื้อขายเท่ากับราคาปิดวันทำการก่อนหน้า

ลูกศรสีแดง

จำนวนหุ้นที่มีราคาซื้อขายน้อยลงเทียบกับราคาปิดวันทำการก่อนหน้า

Status

สถานะของตลาดหุ้น ณ ช่วงเวลานั้น

Date/Time

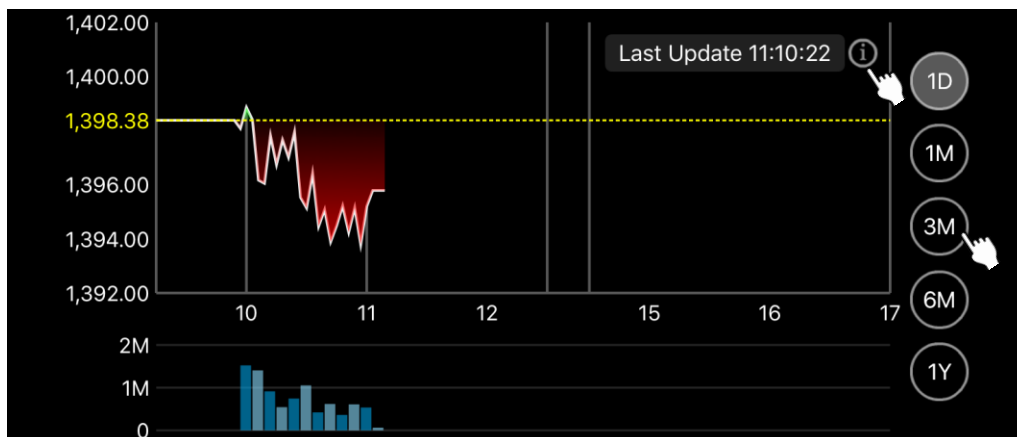
วันที่และเวลา



1. Realtime ข้อมูลตลาดและราคาแบบเรียลไทม์

กราฟ Index ประกอบไปด้วย

- กราฟ Value แสดง Index ตามช่วงเวลาต่างๆ (สามารถกดที่สัญลักษณ์ i ที่กราฟเพื่อดูเวลา Update ล่าสุดได้)
- กราฟ Trading Value ของ Index แสดงมูลค่าการซื้อขายในช่วงเวลาต่างๆ หน่วยเป็นล้านบาท



สามารถกดที่ตัวเลขด้านขวาของกราฟเพื่อเลือกดู Historical Chart เป็นราย 1D, 1M, 3M, 6M, 1Y ได้ และสามารถเปลี่ยน Index ได้โดยกดที่ปุ่ม เพื่อเลือก Index หรืออนุพันธ์ ที่ต้องการดูข้อมูล

The screenshot shows the Settrade mobile app interface. At the top, it displays the date and time: 11 Nov 2015 11:10:52. The main display shows the SET Index price at 1,395.64, with a change of -0.20%. Below the price, there is a 'Select Category' dropdown menu. The menu is open, showing a list of categories under 'TFEX': SET50 Index Futures, Sector Index Futures, Precious Metal Futures, Energy Futures, Currency Futures, Interest Rate Futures, Single Stock Futures, and Index Options. The 'SET50 Index Futures' category is selected, and a list of futures contracts is displayed: S50X15, S50Z15, S50F16, S50H16, S50M16, S50U16, S50X15F16, S50X15Z15, and S50X15H16. On the right side, there are buttons for time intervals: 1D, 1M, 3M, 6M, and 1Y. The background shows a partial view of the price chart.



1. Realtime ข้อมูลตลาดและราคาแบบเรียลไทม์

1.2 Watch - Symbol และ Active lists (Market Watch) ที่สนใจ

แสดงข้อมูลราคา ชื่อย่อที่ท่านสนใจ (Favourite) และ Ranking ต่างๆ ได้แก่ Most active Value, Most active Volume, Top Gainers, Top Losers และ Sector หรือ Underlying ต่างๆแบบเรียลไทม์

แนะนำการใช้งานเบื้องต้น



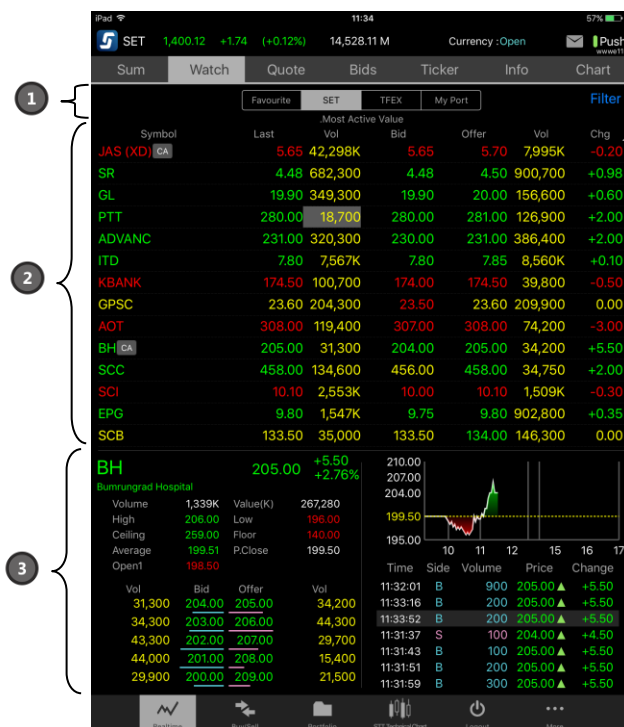
1. เลือกรายการใน Favourite หรือ Ranking ต่างๆ
2. กดที่ Edit เพื่อจัดการแก้ไขรายการ Favourite
3. กดที่นี้เพื่อเปลี่ยน Field ในการแสดงผลของ Favourite โดยได้เพิ่มเติม เช่น Chg, %Chg, Close, Vol
4. กดที่ Bid/Offer เพื่อเรียกใช้งาน Smart Buy/Sell

ซึ่งหน้าจอแบ่งออกเป็น 3 ส่วนดังนี้



Realtime

1. Realtime ข้อมูลตลาดและราคาแบบเรียลไทม์



ส่วนที่ 1

สำหรับเลือกกลุ่มข้อมูลที่ต้องการดู ซึ่งสามารถแสดงผลได้ 4 แบบ ได้แก่

- **Favourite** สามารถเลือกได้ตั้งแต่ Favourite 1 - Favourite 5 และ Broker Favourite (ขึ้นอยู่กับโบรกเกอร์ที่ใช้บริการ ไม่สามารถแก้ไขรายการได้) เมื่อเลือก Favourite ได้แล้วล่าสุด หาก Logout และ Login ใช้ครั้งต่อไป ก็จะพบ Favourite นั้น แสดงอยู่โดยอัตโนมัติ
- **SET** สามารถเลือก Active List ของหุ้นต่างๆ ได้แก่ Most Active Value, Most Active Volume, Top Gainer, Top Loser, Top Swing, Sector, Industry ต่างๆ เรียงลำดับตามตัวอักษร
- **TFEX** สามารถเลือกอนุพันธ์ต่างๆ ประกอบด้วย Futures และ Active List ของ Options ได้แก่ Most Active Value, Most Active Volume, Top Gainer, Top Loser, Top Swing และ All Counters
- **My Port** สามารถเลือกดูหุ้นหรืออนุพันธ์ใน Port แต่ละบัญชี

โปรแกรมจะแสดงด้วยว่า List ที่ดูอยู่ เป็น List ของประเภทใด เช่น Equity, Futures หรือ Options

ส่วนที่ 2

แสดงข้อมูลตามเงื่อนไขที่เลือกในส่วน 1 ดังนี้

Symbol	ชื่อย่อ
Last	ราคาซื้อขายล่าสุด
Vol	ปริมาณเสนอซื้อสำหรับระดับราคานี้ๆ
Bid	ราคาเสนอซื้อที่ดีที่สุด
Offer	ราคาเสนอขายที่ดีที่สุด
Vol	ปริมาณเสนอขายสำหรับระดับราคานี้ๆ
Chg	ผลต่างราคาซื้อขายครั้งล่าสุดเทียบกับราคาปิดวันทำการก่อนหน้า
%Chg	ผลต่างราคาซื้อขายครั้งล่าสุดเทียบกับราคาปิดวันทำการก่อนหน้า คิดเป็นเปอร์เซ็นต์
Close	ราคาปิดของวันทำการก่อนหน้า
TotalVol	จำนวนที่ซื้อขาย



1. Realtime ข้อมูลตลาดและราคาแบบเรียลไทม์



ส่วนที่ 3

แสดงข้อมูลของหุ้นหรืออนุพันธ์ที่เลือกจากส่วนที่ 2 ดังนี้

Symbol	ชื่อย่อ
Last	ราคาซื้อขายล่าสุด
Change	ผลต่างราคาซื้อขายครั้งล่าสุดเทียบกับราคาปิดวันทำการก่อนหน้า
%Change	ผลต่างราคาซื้อขายครั้งล่าสุดเทียบกับราคาปิดวันทำการก่อนหน้า คิดเป็นเปอร์เซ็นต์
Volume	ปริมาณการซื้อขายที่เกิดขึ้นของ Symbol ดังกล่าว
Value (K)	มูลค่าการซื้อขายที่เกิดขึ้นของ Symbol ดังกล่าว
High	ราคาซื้อขายสูงสุด
Low	ราคาซื้อขายต่ำสุด
Ceiling	ราคาสูงสุดที่สามารถซื้อขาย Symbol ดังกล่าวได้
Floor	ราคาต่ำสุดที่สามารถซื้อขาย Symbol ดังกล่าวได้
Average	ราคาซื้อขายเฉลี่ยของแต่ละวัน
Dynamic Value	เป็นค่าที่เปลี่ยนแปลงตาม Market Status ของตลาด
5 Bid/5 Offer	ราคาและปริมาณเสนอซื้อ เสนอขายที่ราคาที่ดีที่สุด 5 อันดับ
Intraday Chart	กราฟราคาระหว่างวัน
Ticker	ข้อมูลการซื้อขายล่าสุดของหุ้นหรืออนุพันธ์ที่ติดตาม



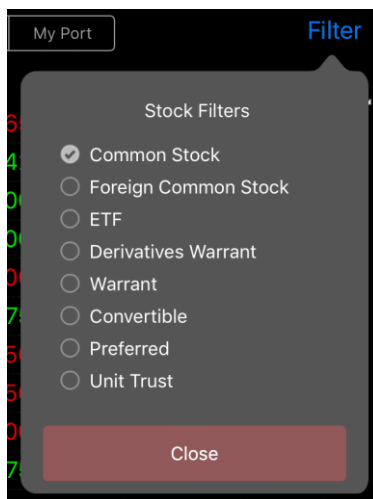
1. Realtime ข้อมูลตลาดและราคาแบบเรียลไทม์

การเลือกชุดข้อมูล (Symbol List)

เลือกข้อมูล โดยการกดที่ปุ่มของ List ที่ต้องการเพื่อเลือกการแสดงผลข้อมูล Favourite, SET, TFEX หรือ My Port ดังตัวอย่าง
กรณีนี้เห็น

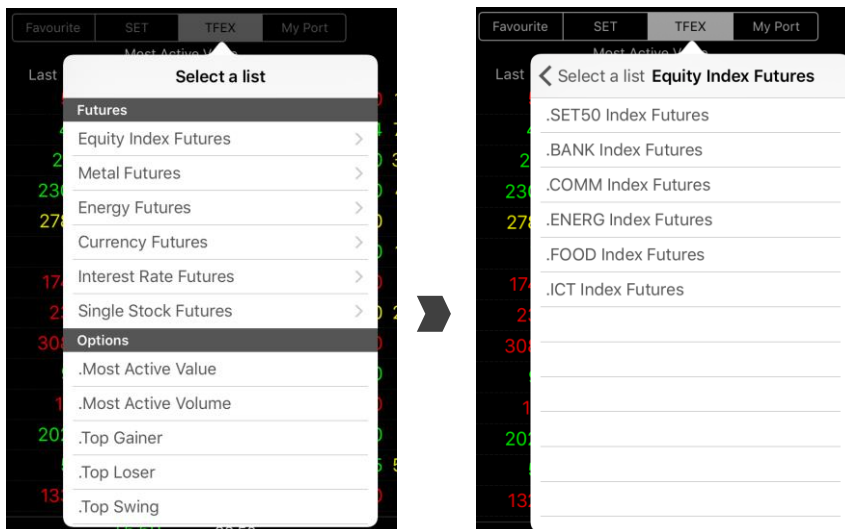
Symbol	Offer	Vol	Chg
JAS (XD) CA	5.70	12,358K	-0.15
SR	4.44	719,400	+0.94
GL	20.10	388,900	+0.80
ADVANC	231.00	416,000	+1.00
PTT	278.00	61,000	0.00
ITD	7.80	12,632K	+0.10
KBANK	174.00	86,900	-1.00
GPSC	23.60	241,300	-0.10
AOT	308.00	49,700	-3.00
EPG	9.80	1,714K	+0.35
SCI	10.10	1,729K	-0.30
BH CA	202.00	30,500	+2.50
SIS	5.55	530,500	+0.45
SCB	133.00	121,600	-0.50

หากเลือก Most active Value, Most active Volume, Top Gainers, Top Losers, Top Swing จะแสดงปุ่ม Filter สำหรับคัดกรองประเภทหุ้นได้



1. Realtime ข้อมูลตลาดและราคาแบบเรียลไทม์

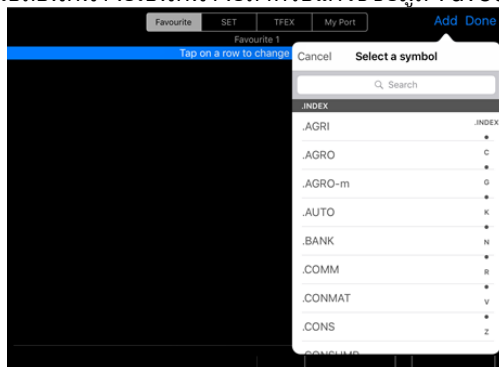
กรณีนีออนพันธ์



การเปลี่ยนแปลง Symbol ในกลุ่ม Favourite

การเพิ่ม Symbol ในกลุ่ม Favourite จะมีผลกับกลุ่ม Favourite ในหน้า Market Watch ด้วย สามารถทำได้โดย

1. กด Edit ที่ด้านขวา ระบบจะทำการเปลี่ยนหน้าจอเป็นหน้าจอสำหรับแก้ไขข้อมูล Favourite ดังภาพ





2. กด Add
3. ใส่ชื่อ Symbol ที่ต้องการ
4. กด Done เพื่อบันทึกและกลับสู่หน้าจอ Watch

หากต้องการเปลี่ยนแปลง Symbol ใน Favourite ทำได้โดย

1. กดที่ชื่อ Symbol ที่ต้องการเปลี่ยนแปลง จะปรากฏ Symbol Selector เพื่อให้เลือก Symbol ใหม่ขึ้นมา
2. ใส่ชื่อ Symbol ใหม่ที่ต้องการ
3. กด Done เพื่อบันทึกและกลับสู่หน้าจอ Watch

หากต้องการลบ Symbol ใน Favourite ทำได้โดย

1. เลือก Symbol ที่ต้องการลบ โดยกดที่ 
2. ระบบจะเปลี่ยนการแสดงผลเป็นดังนี้ 
3. กดปุ่ม Delete
4. กด Done เพื่อบันทึกและกลับสู่หน้าจอ Watch

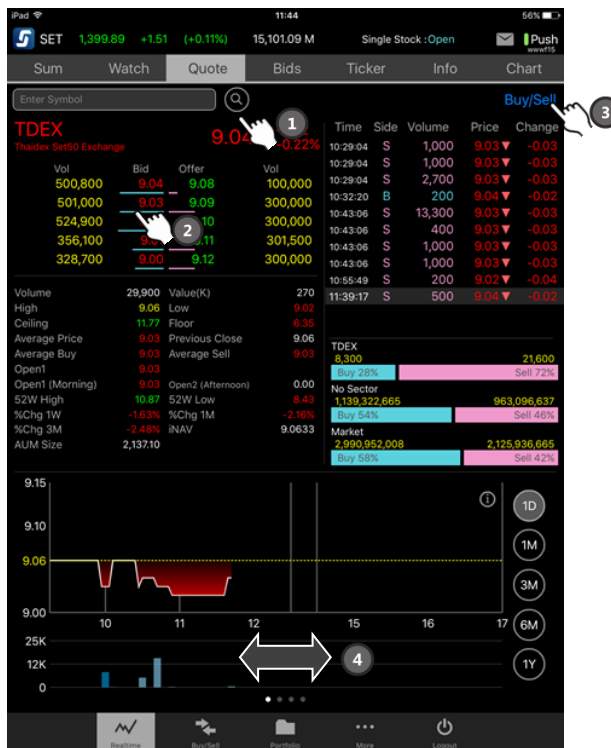
หมายเหตุ ท่านสามารถกดที่  และทำการลากขึ้นลงเพื่อสลับตำแหน่งรายชื่อหุ้นหรืออนุพันธ์ในหน้า Favorite




1. Realtime ข้อมูลตลาดและราคาแบบเรียลไทม์

1.3 Quote – ราคาหุ้นหรืออนุพันธ์รายตัว

แนะนำการใช้งานเบื้องต้น



1. กดที่นี่เพื่อค้นหา Symbol ที่ต้องการหรือสามารถกดที่รูป  เพื่อใช้การค้นหาในรูปแบบ Symbol Selector
2. กดที่ Bid/Offer เพื่อเรียกใช้งาน Smart Shortcut
3. กดที่ Buy/Sell เพื่อไปยังหน้าส่งคำสั่งซื้อขาย
4. เลื่อนซ้ายขวาเพื่อดูข้อมูลต่างๆของหุ้นหรืออนุพันธ์ที่สนใจ ได้แก่ Intraday Chart, Volume by Price(Chart), Volume by Price(Table), Volume by Date



1. Realtime ข้อมูลตลาดและราคาแบบเรียลไทม์

ส่วนที่ 1 ส่วนป้อนชื่อย่อ ประกอบด้วย

Enter Symbol

สำหรับกรอกชื่อย่อ ซึ่งระบบจะมีตัวช่วย Auto Fill Symbol ทำให้สะดวกและไม่ต้องจดจำชื่อย่อ



ค้นหาชื่อย่อหุ้น และอนุพันธ์

Buy/Sell

Shortcut เพื่อไปยังหน้า Buy/Sell

ส่วนที่ 2 รายละเอียดข้อมูลเรียลไทม์ของหุ้นและอนุพันธ์

กรณีหุ้น

BH				Time	Side	Volume	Price	Change
Bumrungrad Hospital				11:30:05	S	3,000	204.00 ▲	+4.50
Vol	Bid	Offer	Vol	11:30:55	S	100	204.00 ▲	+4.50
33,000	204.00	205.00	35,500	11:31:06	B	100	205.00 ▲	+5.50
34,700	203.00	206.00	44,300	11:31:37	S	100	204.00 ▲	+4.50
43,300	202.00	207.00	29,500	11:31:43	B	100	205.00 ▲	+5.50
44,100	201.00	208.00	17,400	11:31:51	B	200	205.00 ▲	+5.50
29,000	200.00	209.00	21,500	11:31:59	B	300	205.00 ▲	+5.50
Volume	1,339,700	Value(K)	267,280	11:32:01	B	900	205.00 ▲	+5.50
High	206.00	Low	196.00	11:32:01	B	900	205.00 ▲	+5.50
Ceiling	259.00	Floor	140.00	11:33:16	B	200	205.00 ▲	+5.50
Average Price	199.51	Previous Close	199.50	11:33:52	B	200	205.00 ▲	+5.50
Average Buy	200.16	Average Sell	198.66					
Open1	198.50	Open2(Afternoon)	0.00					
Open1(Morning)	198.50	Open2(Afternoon)	0.00					
52W High	260.00	52W Low	121.00					
%Chg 1W	-6.78%	%Chg 1M	-15.11%					
%Chg 3M	-3.62%							
EPS	3.66	YIELD(%)	0.98					
P/E	43.41	P/BV	12.13					
				BH				
				756,000				
				Buy 56%				
				Sell 44%				
				Health Care Services				
				5,681,210				
				Buy 45%				
				Sell 55%				
				Market				
				2,858,454,091				
				2,020,554,394				
				Buy 59%				
				Sell 41%				

ชื่อย่อ

ชื่อย่อ

Last

ราคาซื้อขายล่าสุด

Change

ผลต่างราคาซื้อขายครั้งล่าสุดเทียบกับราคาปิดวันทำการก่อนหน้า

%Change

ผลต่างราคาซื้อขายครั้งล่าสุดเทียบกับราคาปิดวันทำการก่อนหน้า คิดเป็นเปอร์เซ็นต์

5 Bid/5 Offer

Volume

ปริมาณการซื้อขายที่เกิดขึ้นของ Symbol ดังกล่าว

Value (K)

มูลค่าการซื้อขายที่เกิดขึ้นของ Symbol ดังกล่าว

High

ราคาซื้อขายสูงสุด

Low

ราคาซื้อขายต่ำสุด

Ceiling

ราคาสูงสุดที่สามารถซื้อขาย Symbol ดังกล่าวได้

Floor

ราคาต่ำสุดที่สามารถซื้อขาย Symbol ดังกล่าวได้

Average Price

ราคาซื้อขายเฉลี่ยของแต่ละวัน

Previous Close

ราคาปิดของวันทำการก่อนหน้า

Average Buy

ราคาซื้อเฉลี่ยในวันทำการ

Average Sell

ราคาขายเฉลี่ยในวันทำการ

Dynamic Value

เป็นค่าที่เปลี่ยนไปตาม Market Status ของตลาด

Open 1(Morning)

ราคาเปิดในช่วงเวลา Open 1

Open 2 (Afternoon)

ราคาเปิดในช่วงเวลา Open 2

52W High

ราคาสูงสุดของหุ้นในระยะเวลา 52 สัปดาห์ที่ผ่านมา

52W Low

ราคาต่ำสุดของหุ้นในระยะเวลา 52 สัปดาห์ที่ผ่านมา

%Chg

ผลต่างราคาซื้อขายล่าสุดเทียบกับราคาปิด 1 สัปดาห์ 1 เดือน และ 3 เดือน คิดเป็นเปอร์เซ็นต์

EPS

กำไรสุทธิต่อหุ้นของหลักทรัพย์

YIELD(%)

อัตราผลตอบแทนเงินปันผล

P/E

อัตราส่วนราคาต่อกำไรต่อหุ้น

P/BV

อัตราส่วนราคาต่อมูลค่าทางบัญชีต่อหุ้น



1. Realtime ข้อมูลตลาดและราคาแบบเรียลไทม์

กรณีอนุพันธ์

Symbol	ชื่อย่อ
Last	ราคาซื้อขายล่าสุด
Change	ผลต่างราคาซื้อขายครั้งล่าสุดเทียบกับราคาปิดวันทำการก่อนหน้า
%Change	ผลต่างราคาซื้อขายครั้งล่าสุดเทียบกับราคาปิดวันทำการก่อนหน้า คิดเป็นเปอร์เซ็นต์
Volume	ปริมาณการซื้อขายที่เกิดขึ้นของ Symbol ดังกล่าว
P. OI	จำนวนของสัญญาที่มีการเปิดสถานะอยู่ของวันทำการก่อนหน้า
High	ราคาซื้อขายสูงสุด
Low	ราคาซื้อขายต่ำสุด
Ceiling	ราคาสูงสุดที่สามารถซื้อขาย Symbol ดังกล่าวได้
Floor	ราคาต่ำสุดที่สามารถซื้อขาย Symbol ดังกล่าวได้
Average	ราคาซื้อขายเฉลี่ยของแต่ละวัน

โดยมีรายละเอียดข้อมูลประกอบการตัดสินใจเพิ่มเติมได้ดังนี้

Settle			
Open0(Night)		Open1(Morning)	890.1
Open2(Afternoon)	892.0	Prev Settle	888.7
LastTrade	29/12/2015		
Life High	1,073.5	Life Low	824.0
Underlying	893.80	Basis	-6.80
Theo. Price	891.50		

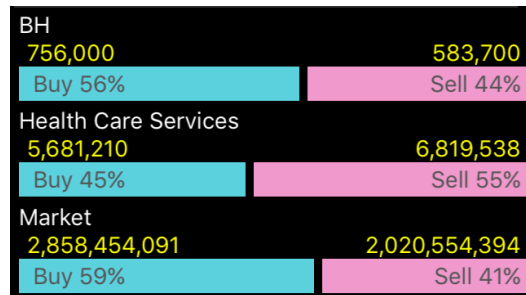
ข้อมูลการซื้อขายล่าสุดของหุ้นหรืออนุพันธ์ที่ติดตาม (Ticker)

Time	Side	Volume	Price	Change
11:30:05	S	3,000	204.00 ▲	+4.50
11:30:55	S	100	204.00 ▲	+4.50
11:31:06	B	100	205.00 ▲	+5.50
11:31:37	S	100	204.00 ▲	+4.50
11:31:43	B	100	205.00 ▲	+5.50
11:31:51	B	200	205.00 ▲	+5.50
11:31:59	B	300	205.00 ▲	+5.50
11:32:01	B	900	205.00 ▲	+5.50
11:33:16	B	200	205.00 ▲	+5.50
11:33:52	B	200	205.00 ▲	+5.50

Time	เวลาที่มีการจับคู่ซื้อขายของหุ้นหรืออนุพันธ์ที่ติดตาม
Side	รายการที่เกิดขึ้นจากการซื้อหรือขายโดยที่ หากเป็นการซื้อจะแสดง B และหากเป็นการขายจะแสดง S
Volume	ปริมาณการซื้อขายที่เกิดขึ้น
Price	ราคาที่ตกลงซื้อขาย
ลูกศร	แสดงการเปลี่ยนแปลงราคาปัจจุบันเทียบกับราคาปิดวันทำการก่อนหน้าซึ่ง ลูกศรสีแดง แสดงว่าราคาลดลง ลูกศรสีเหลือง แสดงว่าราคาไม่เปลี่ยนแปลง ลูกศรสีเขียว แสดงว่าราคาเพิ่มขึ้น
Change	ผลต่างราคาซื้อขายครั้งล่าสุดเทียบกับราคาปิดวันทำการก่อนหน้า

1. Realtime ข้อมูลตลาดและราคาแบบเรียลไทม์

ข้อมูล %Buy/%Sell ของหุ้นที่ติดตาม, %Buy/%Sell ของ Sector, %Buy/%Sell ของตลาด



กรณีเห็น

Symbol	ชื่อย่อหุ้น
Buy Vol	จำนวน Volume จากฝั่งซื้อ
Sell Vol	จำนวน Volume จากฝั่งขาย
สีฟ้า	ปริมาณสีแสดงเปอร์เซ็นต์ซื้อเทียบกับปริมาณซื้อขายทั้งหมด
สีชมพู	ปริมาณสีแสดงเปอร์เซ็นต์ขายเทียบกับปริมาณซื้อขายทั้งหมด
Sector	ข้อมูลปริมาณการซื้อขายของ Sector ของหุ้นนั้นๆ
Market	ข้อมูลปริมาณการซื้อขายของตลาดหุ้น

กรณีอนุพันธ์

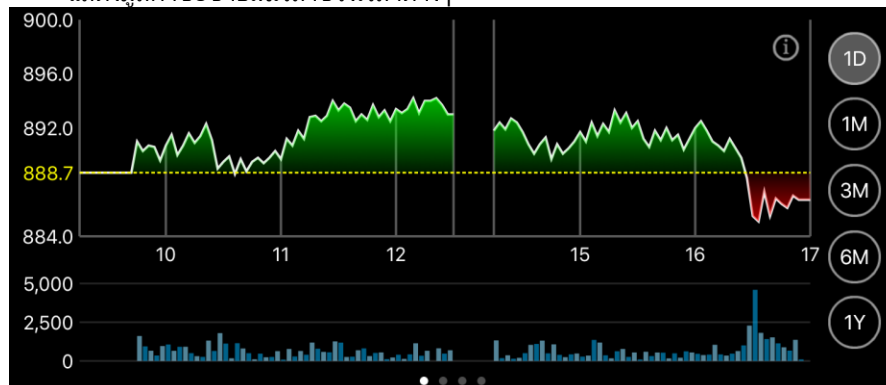
ระบบจะรองรับการแสดงผลตามประเภทของอนุพันธ์ดังนี้

Symbol	ชื่อย่ออนุพันธ์
Buy Vol	จำนวน Volume จากฝั่งซื้อหรือ Long
Sell Vol	จำนวน Volume จากฝั่งขาย หรือ Short
สีฟ้า	ปริมาณสีแสดงเปอร์เซ็นต์ซื้อเทียบกับปริมาณซื้อขายทั้งหมด
สีชมพู	ปริมาณสีแสดงเปอร์เซ็นต์ขายเทียบกับปริมาณซื้อขายทั้งหมด
Underlying	ข้อมูลปริมาณการซื้อขายของ Underlying ของ Symbol นั้นๆ
Market	ข้อมูลปริมาณการซื้อขายของฟิวเจอร์ส

ส่วนที่ 3 รายละเอียดข้อมูลประกอบการตัดสินใจของหุ้นและอนุพันธ์ต่างๆ สามารถเลื่อนไปทางซ้ายและขวาเพื่อเปลี่ยนไปยังส่วนถัดไปได้

1. กราฟ Intraday Chart และ Historical Chart

แกนนอน	แสดงเวลาทำการ
แกนตั้ง ส่วนบน	แสดงราคาปิดในเวลาช่วงเวลาต่างๆ
แกนตั้ง ส่วนล่าง	แสดงมูลค่าซื้อขายในเวลาช่วงเวลาต่างๆ

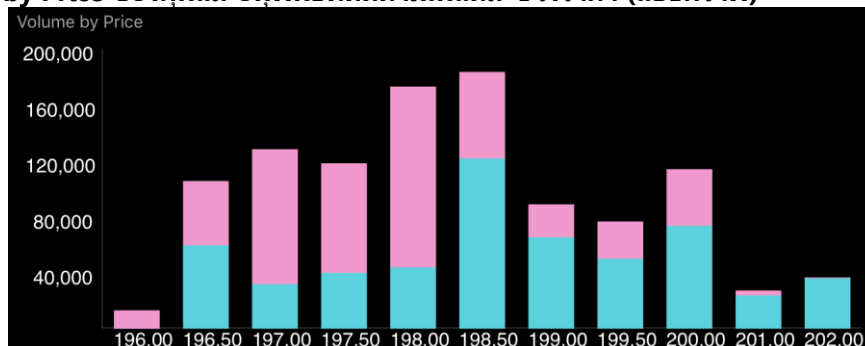


โดยสามารถเลือกที่ปุ่มด้านขวาเพื่อแสดงกราฟ Historical ในช่วงเวลาต่างๆได้



1. Realtime ข้อมูลตลาดและราคาแบบเรียลไทม์

2. ข้อมูล Volume by Price ของหุ้นและอนุพันธ์ที่ติดตามในแต่ละช่วงราคา (แบบกราฟ)



แกนนอน
แกนตั้ง

แสดงราคาที่มีการซื้อ(สีฟ้า) และขาย(สีชมพู) ในราคาต่างๆ
แสดงปริมาณซื้อขายที่เกิดขึ้นในช่วงราคานั้นๆ

3. ข้อมูล Volume by Price ของหุ้นและอนุพันธ์ที่ติดตามในแต่ละช่วงราคา (แบบตาราง)

Executed #	Buy Vol	Price	Sell Vol	Executed #	Total	%Total
6	1,200	206.00	0	0	1,200	0.09%
48	30,800	205.00	18,800	26	49,600	3.70%
98	102,500	204.00	50,000	64	152,500	11.38%
92	74,500	203.00	0	0	74,500	5.56%
46	36,100	202.00	0	0	36,100	2.69%
26	23,800	201.00	3,000	8	26,800	2.00%
48	73,800	200.00	40,000	16	113,800	8.49%
23	50,200	199.50	26,100	27	76,300	5.69%
77	65,500	199.00	23,100	20	88,600	6.61%
44	122,100	198.50	61,400	39	183,500	13.70%

Executed#
Buy Vol
Price
Buy Vol
Total
%Total

แสดงจำนวน Deal ที่เกิดขึ้นที่ราคานั้น
แสดงปริมาณซื้อที่เกิดขึ้นที่ราคานั้น
แสดงราคาที่มีการซื้อขาย
แสดงปริมาณขายที่เกิดขึ้นที่ราคานั้น
แสดงปริมาณซื้อขายที่เกิดขึ้นที่ราคานั้น
แสดงปริมาณซื้อขายที่เกิดขึ้นที่ราคานั้นแบบเปอร์เซ็นต์

4. ข้อมูล Volume by Date ของหุ้นและอนุพันธ์ที่ติดตาม

Date	Close	Change	Average	Volume	High	Low
10/11/2015	199.50	-7.50	201.65	1,877,963	205.00	199.50
09/11/2015	207.00	-6.00	207.24	1,463,502	213.00	204.00
06/11/2015	213.00	-1.00	212.95	950,936	215.00	212.00
05/11/2015	214.00	0.00	215.07	868,327	217.00	213.00
04/11/2015	214.00	0.00	214.89	1,167,612	216.00	214.00
03/11/2015	214.00	0.00	214.73	1,501,749	217.00	213.00
02/11/2015	214.00	-2.00	214.91	650,466	217.00	213.00
30/10/2015	216.00	+2.00	216.89	1,088,685	218.00	212.00
29/10/2015	214.00	-3.00	213.81	1,452,086	216.00	212.00
28/10/2015	217.00	-1.00	218.03	1,055,072	220.00	216.00

Date
Close
Change
Average
Volume
High
Low

วันที่
ราคาปิดของหุ้นหรืออนุพันธ์ที่ติดตาม
ผลต่างราคาปิดของวันที่ T-1 เทียบกับราคาปิดของวันที่ T-2
ราคาซื้อขายเฉลี่ยของวันนั้น
ปริมาณการซื้อขายที่เกิดขึ้น
ราคาซื้อขายสูงสุดของวัน
ราคาซื้อขายต่ำสุดของวัน

หากเลือกดู Quote ล่าสุดที่ Symbol ใด เมื่อ Logout และ Login ใช้งานครั้งต่อไป ระบบจะแสดง Symbol นั้นให้โดยอัตโนมัติ

1. Realtime ข้อมูลตลาดและราคาแบบเรียลไทม์

1.4 Bids - ราคาเสนอซื้อ เสนอขาย (Bids / Offers)

แสดง Bids/Offers ของชื่อย่อที่ติดตามจากหน้า Market Watch

แนะนำการใช้งานเบื้องต้น



1. เลือกรายการชื่อย่อใน Favourite, ประเภทหลักทรัพย์ หรือ Ranking ต่างๆ
2. กดที่นี้เพื่อใช้งาน Filter ในการคัดกรองหุ้นเมื่อเลือกรายการใน SET
3. กดที่ Bid/Offer เพื่อใช้งาน Smart Buy/Sell



1. Realtime ข้อมูลตลาดและราคาแบบเรียลไทม์

1.5 Ticker – รายการซื้อขายล่าสุด

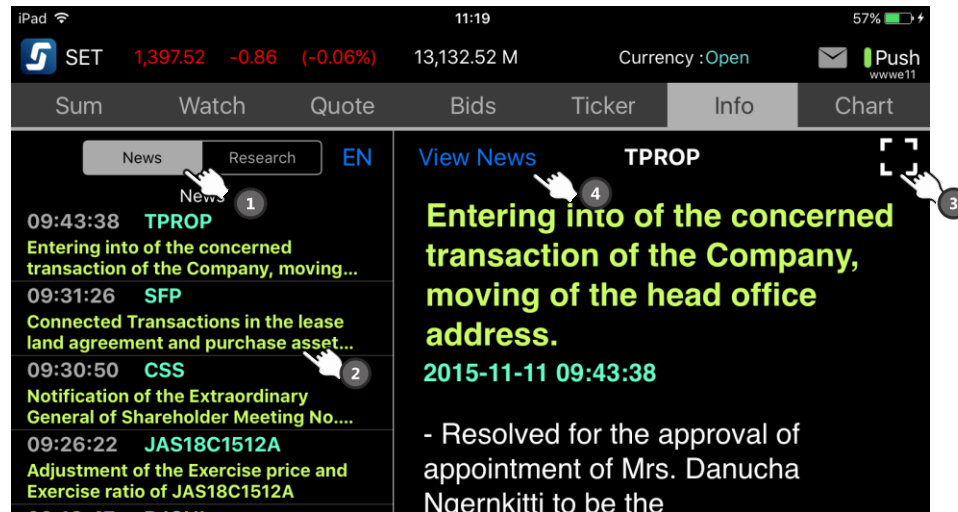
แนะนำการใช้งานเบื้องต้น

Symbol	Side	Volume	Price	Symbol	Side	Volume	Price
TSR	B	1,000	8.50 ▼	SCN	S	100	8.25 ▲
IRPC	S	10,000	4.18 ▼	SCN	S	50,000	8.25 ▲
HANA	B	200	36.75 ▲	SCN	S	5,000	8.25 ▲
HANA	B	800	36.75 ▲	SCN	S	5,000	8.25 ▲
BDMS	B	3,600	19.90 ▲	SCN	B	50,000	8.25 ▲
SCC	S	50	452.00 ▼	JAS-W3	S	50,000	0.92 ▼
PLAT	B	200	5.40 ◆	SAWAD	B	800	47.00 ▲
HANA	S	200	36.50 ▲	SAWAD	B	200	47.00 ▲
IFEC	B	500	9.25 ▼	TWPC	S	20,000	6.35 ▲
CNT	S	7,200	3.66 ▼	JAS	B	400	4.90 ▼
CNT	S	400	3.66 ▼	JAS	B	100	4.90 ▼
TIPCO	B	200	20.30 ▲	SMM-W3	B	200	0.56 ▲
DEMCO-W6	S	5,000	1.21 ▲	GIFT-W1	S	23,200	2.06 ▲
TISCO	B	400	42.00 ▲	GIFT-W1	S	50,000	2.06 ▲
BCH	S	10,000	8.35 ◆	GIFT-W1	S	6,800	2.06 ▲
TTA-W5	B	17,000	1.78 ▲	BJC	B	100	37.50 ▲
TISCO	B	700	42.00 ▲	JAS	B	500	4.90 ▼
TISCO	B	400	42.00 ▲	TRUE	B	1,500	8.30 ▼
TISCO	B	100	42.00 ▲	ITD-W1	S	100	1.38 ▼
TISCO	B	100	42.00 ▲	TWPC	S	1,000	6.35 ▲
TISCO	B	200	42.00 ▲	TWPC	S	5,000	6.35 ▲
TISCO	B	700	42.00 ▲	QH	S	100	2.26 ▼
TISCO	B	300	42.00 ▲	TFG	S	1,600	1.68 ▲
TISCO	B	700	42.00 ▲	MFEC	B	2,000	5.40 ◆
BCH	B	200	8.40 ▲	TRUE08C1601A	B	10,000	0.01 ◆
BCH	B	900	8.40 ▲	SCN	B	1,000	8.30 ▲
IFEC	B	500	9.25 ▼	SCN	B	300	8.30 ▲
JAS	B	1,000	4.90 ▼	SCN	B	13,000	8.30 ▲
ERW	S	100	4.16 ▲	JAS	B	100	4.90 ▼
DAII	S	1,000	4.82 ▼	JAS08C1701A	B	5,000	0.44 ▼
ORI	S	7,600	13.40 ▲	TWPC	B	2,400	6.35 ▲
MAJOR	B	100	31.50 ▲	TWPC	B	20,000	6.35 ▲
GL	B	200	17.00 ◆	PS	B	4,000	26.25 ▼

1. กดเพื่อเลือกรายการที่ต้องการให้แสดงผลของรายการซื้อขายหุ้นและอนุพันธ์ล่าสุด

1. Realtime ข้อมูลตลาดและราคาแบบเรียลไทม์

1.6 Info – ข้อมูลข่าวจากตลาดหลักทรัพย์ และ Research จาก Broker แนะนำการใช้งานเบื้องต้น



1. กดเพื่อเลือกรายการข่าวจากตลาดหลักทรัพย์หรือ Research จาก บล. และกดที่ TH /EN เพื่อสลับระหว่างภาษาไทยและอังกฤษ
2. กดเพื่อเลือกดูข่าวหรือ Research ที่สนใจ
3. กดเพื่อขยายส่วนข่าวให้แสดงเต็มหน้าจอ
4. กดเพื่อเปิดไฟล์ PDF หรือสลับกลับมาเป็นหน้าข่าว

1.7 Chart – กราฟราคาของหุ้นและอนุพันธ์ ทั้ง Intraday / Historical และ Compare กับหุ้นหรืออนุพันธ์อื่น

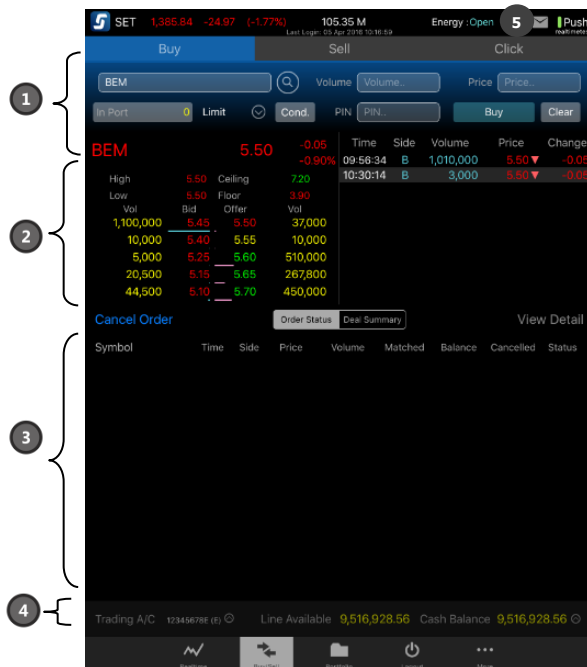


สำหรับการเปรียบเทียบ 2 symbols จะเป็นการเปรียบเทียบเฉพาะ Intraday เท่านั้น



2. Buy/Sell ส่งคำสั่งซื้อ/ขาย

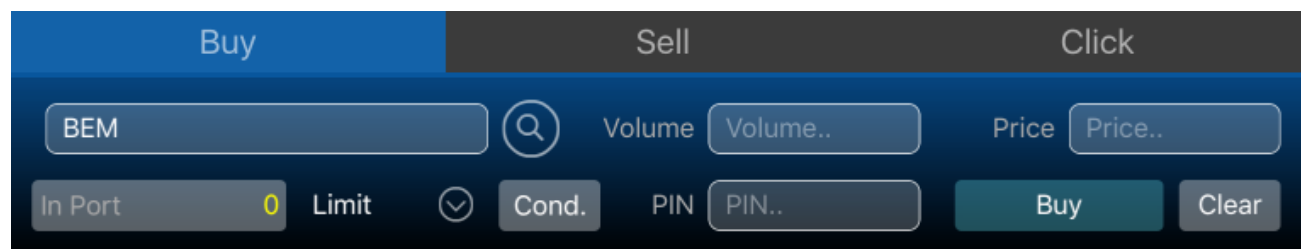
แนะนำการใช้งานเบื้องต้น



1. ส่วนสำหรับส่งคำสั่งซื้อขายหุ้นหรืออนุพันธ์
2. ข้อมูลประกอบการตัดสินใจของหุ้นหรืออนุพันธ์ที่ติดตาม
3. ส่วนแสดง Order และ Deal
4. ส่วนแสดงข้อมูลบัญชีซื้อขาย และวงเงิน
5. เพิ่มการส่งคำสั่งซื้อขายแบบ Click

ส่วนที่ 1

กรณีหุ้น



ในการส่งคำสั่งซื้อขายท่านจะต้องป้อนข้อมูลดังต่อไปนี้

Buy/Sell

เลือก Buy หากต้องการส่งคำสั่งซื้อ (แสดงสีฟ้า)

เลือก Sell หากต้องการส่งคำสั่งขาย (แสดงสีชมพู)

Symbol

ชื่อย่อหุ้น โดยระบบจะมีตัวช่วย Symbol เพื่อช่วยให้ท่านพิมพ์ชื่อย่อหุ้นได้สะดวกมากขึ้น

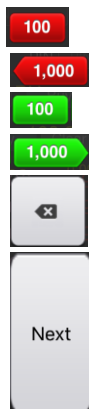
Volume

จำนวนหุ้นที่ต้องการส่งคำสั่งซื้อขาย



2. Buy/Sell ส่งคำสั่งซื้อ/ขาย

สามารถป้อนค่า Volume ได้โดยกด Smart Volume ด้านบน หรือใช้ Keyboard ด้านล่าง

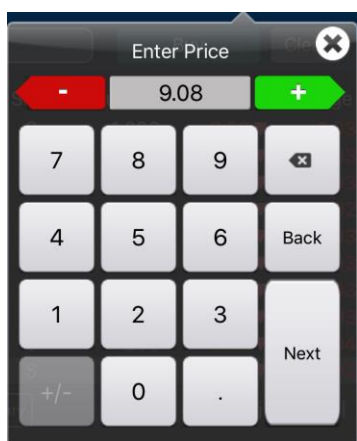


หมายถึง จำนวน Volume ลดทีละ 100 จนกระทั่งเท่ากับ 0
 หมายถึง จำนวน Volume ลดทีละ 1000 จนกระทั่งเท่ากับ 0
 หมายถึง จำนวน Volume เพิ่มทีละ 100
 หมายถึง จำนวน Volume เพิ่มทีละ 1000

สำหรับลบตัวเลขที่ไม่ต้องการ

สำหรับข้ามไปยังช่องถัดไป

Price ราคาที่ส่งคำสั่ง
 สามารถป้อนค่า Price ได้โดยใช้ Smart Price ด้านบนหรือ Keyboard ด้านล่างดังนี้



ลดราคาที่ต้องการทีละ Spread ตามเกณฑ์ดลท.
 จนถึงราคา Floor
 เพิ่มราคาที่ต้องการทีละ Spread ตามเกณฑ์ดลท.
 จนกระทั่ง Ceiling

สำหรับลบตัวเลขที่ไม่ต้องการ

สำหรับข้ามไปยังช่องถัดไป

สำหรับย้อนกลับไปช่องก่อนหน้า

หลังจากกด Next จะสามารถกรอก Pin ต่อไปได้ทันที

In Port Volume ของหุ้นที่มีอยู่ใน Portfolio โดยสามารถกรอกค่า Volume โดยกดเลขในส่วน Inport ได้เมื่ออยู่ในส่วน Sell



สำหรับเลือกประเภทราคาของคำสั่งซื้อขาย โดยมีรายละเอียดเพิ่มเติมดังนี้

- Limit** สำหรับการระบุราคาประเภท Limit
- ATO/ATC** สำหรับการระบุราคาประเภท ATO/ATC
- MP** สำหรับการระบุราคาประเภท Market Price (MP)
 ในกรณีที่จับคู่ไม่หมด ระบบจะส่งคำสั่งซื้อใหม่ให้ด้วยราคาที่ดีกว่า Last Sale 1 Spread
- MP-MKT** สำหรับการระบุราคาประเภท Market Price (MKT)
 ในกรณีที่จับคู่ไม่หมด ระบบจะยกเลิกคำสั่งซื้อที่เหลือ
- MP-MTL** สำหรับการระบุราคาประเภท Market Price (MTL)
 ในกรณีที่จับคู่ไม่หมด ระบบจะส่งคำสั่งซื้อใหม่ที่ Last Sale



Buy/Sell

2. Buy/Sell สงคำสั่งซื้อ/ขาย

Cond.

สำหรับสงคำสั่งซื้อ/ขายแบบมีเงื่อนไขเพิ่มขึ้นโดยมีรายละเอียดเพิ่มเติมดังนี้

- **Iceberg Vol** คำสั่งซื้อ/ขายแบบให้ระบบขอยคำสั่งปริมาณมากเป็นคำสั่งย่อยและทยอยส่งต่อเนื่อง โดยอัตโนมัติ ไม่กำหนด Volume ขั้นต่ำ แต่ต้อง Slice ไม่เกิน 100 Order ย่อย ระบบจะรวมจำนวน Deal ที่เข้าให้เป็น Deal เดียวกัน
- **Validity** การสงคำสั่งแบบมีเงื่อนไข Validity ประกอบด้วย
 1. **Day** คือ การสงคำสั่งแบบ Normal Order เริ่มต้นระบบจะแสดง Default เป็น Day
 2. **FOK (Fill or Kill)** คือ คำสั่งซื้อ/ขายที่ต้องการซื้อหรือขายหุ้นในราคาที่กำหนด โดยต้องการให้ได้ทั้งจำนวนที่ต้องการ หากได้ไม่ครบก็จะไม่ซื้อ/ขายเลยและจะยกเลิกคำสั่งนั้นทั้งหมด
 3. **IOC (Immediate or Cancel)** คือ คำสั่งซื้อ/ขายที่ต้องการซื้อหรือขายหุ้น ตามราคาที่กำหนดได้ในขณะนั้นโดยทันที หากซื้อหรือขายได้ไม่หมดทั้งจำนวนที่ต้องการ ส่วนที่เหลือจะถูกยกเลิก

Pin รหัสสำหรับสงคำสั่งซื้อ/ขาย
Clear ล้างข้อมูลทั้งหมดที่กรอกไว้

กรณียอนพันธ์

ในการสงคำสั่งซื้อ/ขายท่านจะต้องป้อนข้อมูลดังต่อไปนี้

Long/Short	เลือก Long หากต้องการสงคำสั่งซื้อ (แสดงสีฟ้า) เลือก Short หากต้องการสงคำสั่งขาย (แสดงสีชมพู)
Open/Close/Auto	Open เปิดสัญญา Close ปิดสัญญา Auto เปิดปิดสัญญาอัตโนมัติ
Symbol	ชื่อยอนพันธ์ที่ต้องการสงคำสั่ง สามารถพิมพ์ชื่อยอนพันธ์ หรือเลือกจาก list
Volume	จำนวนที่ต้องการสงคำสั่งซื้อ/ขาย
In Port	จำนวนสัญญาที่มีอยู่ใน Portfolio โดยสามารถกรอกค่า Volume โดยกดเลขในส่วน Inport ได้
Price	ราคาที่สงคำสั่ง
Type	ลักษณะของราคา

Type	ลักษณะราคา
Limit	คำสั่งซื้อ/ขายที่ระบุราคาเสนอซื้อหรือขาย
ATO	คำสั่งซื้อ/ขายหุ้นที่ต้องการซื้อหรือขายหุ้นที่ราคาเปิด
Special Market (MP)	จับคู่คำสั่งทันที ณ ราคาที่ดีที่สุด ณ ขณะนั้น (จับคู่ได้มากกว่า 1 ระดับราคา) หากมี Unmatched Qty ระบบจะตั้งเป็น Limit order ณ ราคาที่ต่ำกว่า Last Traded Price 1 tick
Market (MP-MKT)	จับคู่คำสั่งทันที ณ ราคาที่ดีที่สุด ณ ขณะนั้น (จับคู่ได้มากกว่า 1 ระดับราคา) หากมี Unmatched Qty ระบบจะตั้งเป็น Limit order ณ ราคา Last Traded Price
Market to Limit (MP-MTL)	จับคู่คำสั่งทันที ณ ราคาที่ดีที่สุด ณ ขณะนั้น (จับคู่ระดับราคาเดียว) หากมี unmatched Qty ระบบจะตั้งเป็น Limit order ที่ราคาเท่ากับ Last Traded Price



2. Buy/Sell สงคำสั่งซื้อ/ขาย

Validity	ประเภทของคำสั่งซึ่งจะประกอบไปด้วย
Validity	ประเภทของคำสั่ง
Auction	- คำสั่งซื้อขายจะ expire ทันทีที่เข้าช่วง Pre-Open ถัดไป
Auto-M	- เป็นการส่งคำสั่งซื้อขายในช่วง Pre-Open เท่านั้น - เมื่อตลาด Open จะมีลักษณะเช่นเดียวกับ IOC คือจับคู่ที่ราคาเปิดโดยส่วนที่เหลือจะถูกลบ cancel ทั้งหมด
Cancel	- คำสั่งซื้อขายจะ expire หลังจาก series นั้นๆ หมดอายุแล้ว
Date	- คำสั่งซื้อขายจะ expire หลังจบ Afternoon Session ของวันที่กำหนด - ระบุวันที่ต้องการให้ order expire โดยต้องเป็นวันในอนาคต และไม่เกิน Last Trading Date ของ series นั้นๆ
Day	- คำสั่งซื้อขายที่มีผลในระบบซื้อขายภายในวันที่ส่งคำสั่ง
FOK	- คำสั่งซื้อขายที่กำหนดให้จับคู่การซื้อขายทันทีและหากไม่สามารถจับคู่การซื้อขายดังกล่าวได้ทั้งหมดตามจำนวน ให้ยกเลิกการเสนอซื้อขายนั้นทันที
IOC	- คำสั่งซื้อขายที่กำหนดให้จับคู่การซื้อขายทันที และหากไม่สามารถจับคู่การซื้อขายได้เลย หรือจับคู่ได้บางส่วน และมีจำนวนเสนอซื้อขายเหลืออยู่บางส่วน ให้ยกเลิกการเสนอซื้อขายที่ยังจับคู่ไม่ได้ทันที
Session	- คำสั่งซื้อขายจะ expire ทันทีที่ถึง Session ที่กำหนดแบบวันต่อวัน - ระบุ Session เฉพาะที่เหลืออยู่ใน Trade Date นั้นๆ เท่านั้น ไม่สามารถระบุ session ย้อนหลัง หรือข้ามวันได้ โดยมี Session ให้เลือกระบุได้ ดังนี้ Pre-Open1 Open1 Intermission1 Pre-Open2 Open2 Settlement Intermission2 (Night Series Only) Intermission3 (Night Series Only) Pre-Open0 (Night Series Only) Open0 (Night Series Only) Closed
Time	- คำสั่งซื้อขายจะ expire ทันทีที่ถึงวันและเวลาที่กำหนด - ระบุวันและเวลาที่ต้องการให้ order expire โดยต้องเป็นวันและเวลาในอนาคต และไม่เกิน Last Trading Date ของ series นั้นๆ
Iceberg Vol. PIN	จำนวนสัญญาที่ต้องการทยอยส่งจนกระทั่งเท่ากับ จำนวน Vol ที่กำหนด รหัสสำหรับส่งคำสั่งซื้อขาย

นอกจากนี้ท่านสามารถส่ง Stop Order (คำสั่งที่ระบบจะดำเนินการซื้อขายเมื่อราคาตลาดขณะนั้นเคลื่อนไหวมาถึงเงื่อนไขที่กำหนด) ได้อีกด้วยโดยการทำเครื่องหมายถูกที่หน้าข้อความ Stop Order โปรแกรมจะแสดงหน้าจอเพิ่มเติม เพื่อให้ท่านป้อนรายละเอียดเกี่ยวกับเงื่อนไขของการส่งคำสั่ง ตามหน้าจอดังนี้



Buy/Sell

2. Buy/Sell ส่งคำสั่งซื้อ/ขาย

Stop Order Stop Symbol.. Cond. Price Price..
 PIN PIN.. Long Clear

Stop Condition:

Symbol	ชื่อย่ออนุพันธ์หรือหุ้นที่เป็น underlying ที่จะใช้เป็นเงื่อนไข
Cond.	รูปแบบของเงื่อนไข ซึ่งจะประกอบไปด้วย Bid >= ราคาเสนอซื้อมากกว่า หรือเท่ากับ Bid <= ราคาเสนอซื้อน้อยกว่า หรือเท่ากับ Ask >= ราคาเสนอขายมากกว่า หรือเท่ากับ Ask <= ราคาเสนอขายน้อยกว่า หรือเท่ากับ Last >= ราคาล่าสุดมากกว่า หรือเท่ากับ Last <= ราคาล่าสุดน้อยกว่า หรือเท่ากับ
Price	ราคาของอนุพันธ์ที่ใช้เป็นเงื่อนไข

เมื่อป้อนคำสั่งเรียบร้อยแล้ว ท่านสามารถเลือก Submit เพื่อส่งคำสั่งซื้อขายไปยังตลาด SET/TFEX หรือเลือก Clear เพื่อล้างข้อมูลคำสั่งที่ได้ป้อนทิ้งไว้

หากมีการตั้งไว้ให้มีการแสดงการยืนยันรายการซื้อขาย เมื่อท่านกดส่งคำสั่งไปแล้ว จะปรากฏหน้าจอ Confirm pop-up ขึ้นดังภาพ หากต้องการยืนยันการส่งคำสั่ง กดปุ่ม Confirm

Place Order Confirmation

Buy : BH
 Volume : 100
 Price : 127.00

Total : 12,700.00 baht
 (Commission and VAT not included)

Cancel Confirm

ส่วนที่ 2 แสดงรายละเอียดข้อมูลของชื่อย่อที่สนใจจะส่งคำสั่งซื้อขายโดยระบบจะแสดงข้อมูล 5 Bids/5 Offers และ Ticker

TDEX				9.04	-0.02	Time	Side	Volume	Price	Change
					-0.22%	10:29:04	S	1,000	9.03 ▼	-0.03
High	9.06	Ceiling		11.77		10:29:04	S	1,000	9.03 ▼	-0.03
Low	9.02	Floor		6.35		10:29:04	S	2,700	9.03 ▼	-0.03
Vol		Bid	Offer	Vol		10:32:20	B	200	9.04 ▼	-0.02
	500,800	9.04	9.08	100,000		10:43:06	S	13,300	9.03 ▼	-0.03
	501,000	9.03	9.09	300,000		10:43:06	S	400	9.03 ▼	-0.03
	524,900	9.02	9.10	300,000		10:43:06	S	1,000	9.03 ▼	-0.03
	356,100	9.01	9.11	301,500		10:43:06	S	1,000	9.03 ▼	-0.03
	328,700	9.00	9.12	300,000		10:55:49	S	200	9.02 ▼	-0.04
						11:39:17	S	500	9.04 ▼	-0.02



2. Buy/Sell ส่งคำสั่งซื้อ/ขาย

ส่วนที่ 3 แสดง Order Status และ Deal Summary

1. Order Status

กรณีหุ้น

Cancel Order		Order Status		Deal Summary		View Detail		
Symbol	Time	Side	Price	Volume	Matched	Balance	Cancelled	Status
BBL	10:38:00	B	420.00	1,100	0	1,100	0	OF Pending
LH 143SZUDC9L	14:26:06	B	7.95	100	0	100	0	E Expired

Symbol	ชื่อย่อ
Time	เวลาที่ส่งคำสั่ง
Side	ประเภทของคำสั่ง ซื้อ แสดง "B" หรือขาย "S"
Price	ราคาที่ส่งคำสั่ง
Volume	จำนวนหุ้นที่ส่งคำสั่ง
Matched	จำนวน Volume ที่มีการจับคู่ ของคำสั่งซื้อขายนั้นๆ
Balance	จำนวน Volume คงเหลือที่ยังไม่ได้จับคู่ของคำสั่งซื้อขายนั้นๆ
Cancelled	จำนวน Volume ที่มีการยกเลิกของคำสั่งซื้อขายนั้นๆ
Status	สถานะของคำสั่ง
	และเมื่อกดที่ Order จะแสดงข้อมูลเพิ่มเติมดังนี้
Order No.	หมายเลขของคำสั่ง

กรณีอนุพันธ์

Cancel Order		Order Status		Deal Summary		Stop Order		View Detail			
Symbol	Date	Time	Pos	Side	Price	Volume	Matched	Balance	Cancelled	Valid	Status
AAVH17	24 Apr	10:39:18	O	Short	9.00	1	0	1	0	Day	SX Queuing
S50F17 18147	20 Apr	09:13:18	O	Long	625.40	1	0	0	1	Day	CS Cancelled

Symbol	ชื่อย่อ
Date	วันที่ ที่ส่งคำสั่ง
Time	เวลาที่ส่งคำสั่ง
Position	O (Open) เปิดสัญญา C (Close) ปิดสัญญา
Side	ประเภทของคำสั่ง ซื้อ แสดง "Long" หรือขาย "Short"
Price	ราคาที่ส่งคำสั่ง
Volume	จำนวนหุ้นที่ส่งคำสั่ง
Matched	จำนวน Volume ที่มีการจับคู่ ของคำสั่งซื้อขายนั้นๆ
Balance	จำนวน Volume คงเหลือที่ยังไม่ได้จับคู่ของคำสั่งซื้อขายนั้นๆ
Cancelled	จำนวน Volume ที่มีการยกเลิกของคำสั่งซื้อขายนั้นๆ
Valid	การส่งคำสั่งแบบมีเงื่อนไข Validity
Status	สถานะของคำสั่ง
	และเมื่อกดที่ Order จะแสดงข้อมูลเพิ่มเติมดังนี้
Order (Order No.)	หมายเลขของคำสั่ง
TFEX#(TFEX No.)	หมายเลขของคำสั่งในตลาดอนุพันธ์
Validity Unit	ประเภทย่อยของ Validity (หาก Validity ไม่มีประเภทย่อย จะไม่แสดงข้อมูล)
	และหากเป็น Stop Order จะสามารถกด Stop Order ด้านบนเพื่อดู Stop Condition ได้

สามารถกดเพื่อดูรายละเอียดของ Order นั้นๆได้ โดยกดเลือกที่ Order ที่ต้องการและกดที่ "View Detail"



2. Buy/Sell ส่งคำสั่งซื้อ/ขาย

การ cancel order

Back	Order Status	Deal Summary	Please select order(s)						
Symbol	Time	Side	Price	Volume	Matched	Balance	Cancelled	Status	
<input type="radio"/> TDEX	19:29:50	B	9.04	100	0	100	0	OF Pending	
<input type="radio"/> PTTE08C1607A	18:50:09	S	0.80	500	0	500	0	OF Pending	

1. เลือก Cancel Order ที่มุมซ้ายบน
2. เลือก หน้า Order ที่ต้องการ Cancel หรือเลือกที่ Symbol เพื่อทำการ Cancel ทุก Order
3. เลือก Submit to cancel x orders จะพบหน้าจอให้ใส่ PIN และกด DONE

การดู View Detail

สามารถ View Detail ของ Order ที่ได้ส่งคำสั่งไปแล้ว ไม่ว่าจะ มี Status ใดก็ตาม ได้โดยการเลือกที่ Order นั้นๆ จากนั้นเลือก View Detail ที่มุมขวาบน จะพบ Pop up แสดงข้อมูลรายละเอียดที่เกิดขึ้นของ Order นั้นๆ รายละเอียดดังนี้ โดยสามารถ scroll ขึ้นลงเพื่อดูรายละเอียดทั้งหมดได้

View Detail	Close	Change
BBL (XD) High Low Vol 4,200 2,500 100 500 700 Cancel Ord Symbol BBL 15ICQRBHU9 LH	View Detail Order Detail Order No. 15ICQRBHU9 SET Order No. Account No. 12345678E Symbol BBL Trade Date 25/04/2016 Trade Time Side Buy Price 420.00 Volume 1100 Iceberg Volume - Validity Day Order Type Normal Matched 0 Balanced 1100 Cancelled 0 Status Pending(OF) Status Meaning Offline order Reject Code	+6.00 +6.00 -9.00 +6.00 +6.00 +8.00 +12.00 +14.00 +18.00 +8.00 View Detail 0 OF Pending Change 0 Expired
AAVH17 High Low Vol Cancel Ord Symbol AAVH17 18289 S50F17 S50F17 S50F17 AAVH17 S50M16	View Detail Order Detail Order No. 18289 Time 10:39:18 Position Open Series ID AAVH17 Side Short Price 9.00 Volume 1 Matched 0 Balance 1 Cancelled 0 Stop Status Status Quauing Status Meaning TFEX confirmed to receive the order TFEX Order No ON-1-1462241712381-1 Type Limit Validity Day Valid Until	+6.00 +6.00 -9.00 +6.00 +6.00 +8.00 +12.00 +14.00 +18.00 View Detail 0 OF Pending Change 0 Expired View Detail Valid Status Day SX Quauing Change Day CS Cancelled Day CS Cancelled Day E Expired Day E Expired Day M Matched

2. Deal Summary

แบ่งออกเป็นการแสดงผลดังนี้

แบบรายบัญชี

ท่านสามารถเลือกราย A/C No ได้จาก Trading A/C ด้านล่างซึ่งระบบจะสามารถแสดงผลตามประเภทบัญชีได้โดยอัตโนมัติ

กรณีหุ้น

Symbol	ชื่อย่อหุ้น
Side	ประเภทของคำสั่ง (Buy=คำสั่งซื้อ /Sell=คำสั่งขาย)
Volume	ปริมาณหุ้นที่มีการจับคู่
Price	ราคา
Amount	มูลค่ารวม (Vol x Price)
Total Fee	ค่าบริการเช่น Commission, Trading Fee, Clearing Fee
VAT	ภาษีหัก ณ ที่จ่ายจากค่าบริการ



Buy/Sell

2. Buy/Sell ส่งคำสั่งซื้อ/ขาย

Buy Amount	มูลค่าซื้อ (Amount + Total Fee+ VAT)
Sell Amount	มูลค่าขาย (Amount - Total Fee- VAT)
Net Paid/Received	มูลค่าซื้อขายรวมทั้งวันที่ต้องได้รับหรือจ่าย

กรณีโอนพันธ์

Symbol	ชื่อย่อตราสารอนุพันธ์
Side	ประเภทของคำสั่ง (Long=คำสั่งซื้อ /Short=คำสั่งขาย)
Position	Open เปิดสัญญา Close ปิดสัญญา
Volume	จำนวนสัญญา
Cost	ราคา
Fee (Comm.)	ค่าบริการ ค่าคอมมิชชั่น
VAT	ภาษีหัก ณ ที่จ่ายจากค่าบริการ
W/H	ค่า With Holding Tax
Amount (Baht)	มูลค่ารวมทั้งหมด (Cost+ค่า Fee+ค่า Vat – W/H)
Total	มูลค่าซื้อขายรวมทั้งวัน

แบบ Summary : รวมสรุปการซื้อขายที่ถูกจับคู่ของทั้งสองตลาดหุ้นและตราสารอนุพันธ์ ท่านสามารถดูข้อมูลสรุปการซื้อขายของทั้งสองระบบไปพร้อมๆกันได้ โดยคลิกที่ปุ่ม View All A/C เพื่อแสดงข้อมูลของหุ้นและอนุพันธ์ แบบภาพรวมว่ามีสรุปการซื้อขายทั้งสองบัญชี

Account No.	Fee&VAT	Net Paid/Received(Baht)
Equity A/C		
111222	0.00	0.00
11223344E	0.00	0.00
12345678E	110.75	-1,188.55
Total		-1,188.55
Derivatives A/C		
123456d (26/04/16)	0.00	-
Total		-

Account No	บัญชีหุ้นหรือบัญชีตราสารอนุพันธ์
	ซึ่งหากต้องการดูรายละเอียดของแต่ละ บ/ช สามารถทำได้โดยกดที่ Account No. ที่สนใจ
Fee &VAT	ค่าบริการทั้งหมดรวมกับภาษีมูลค่าเพิ่ม
Net Paid/Received (Baht)	ยอดรับและจ่ายของบัญชีในวันนั้น
Total	มูลค่าซื้อขายรวมทั้งวัน
Total Deal Summary	มูลค่าซื้อขายรวมทั้งของทั้งบัญชีหุ้นและบัญชีตราสารอนุพันธ์

ส่วนที่ 4 ข้อมูลวงเงิน

Trading A/C	111222 (E)	Line Available	500,000,000.00	Cash Balance	500,000,000.00
-------------	------------	----------------	----------------	--------------	----------------

Trading A/C บัญชีสำหรับส่งคำสั่งซื้อหรือขายหุ้น

หากท่านมีหลายบัญชีซื้อขาย (A/C No.) ภายใต้ Username เดียวกัน สามารถเปลี่ยน A/C ได้โดยกดที่ ระบบจะแสดงบัญชีต่างๆของท่านให้เลือก ตามตัวอย่างดังนี้



Buy/Sell

2. Buy/Sell สงคำสั่งซื้อ/ขาย

Account List	Done
111222 (Equity)	
111223 (Equity)	
000000 (Derivatives)	

โดยการเลือกแต่ละบัญชีซื้อขาย ระบบจะแสดงวงเงินในการส่งคำสั่ง ดังนี้

กรณีเห็น

สำหรับบัญชี Cash หรือ Cash Balance

Trading A/C

สำหรับเลือกบัญชีที่ต้องการใช้ส่งคำสั่งซื้อขายจาก Drop-down list

Line Available/PP

วงเงินคงเหลือที่สามารถส่งคำสั่งซื้อขายได้

Cash Balance

จำนวนเงินสดที่คงเหลืออยู่จริงในบัญชี (การแสดงผลข้อมูลดังกล่าวขึ้นอยู่กับรายการที่ท่านใช้

บริการ)

สำหรับบัญชี Credit Balance

Account No.

สำหรับเลือกบัญชีที่ต้องการใช้ส่งคำสั่งซื้อขาย โดยเลือกได้จาก Drop-down list

Line Available/PP

วงเงินคงเหลือที่สามารถส่งคำสั่งซื้อขายได้

Excess Equity

สินทรัพย์คงเหลือที่สามารถส่งคำสั่งซื้อ / ขายได้หลังหักเงินประกัน

กรณีอนุพันธ์

Account No.

สำหรับเลือกบัญชีที่ต้องการใช้ส่งคำสั่งซื้อขาย ได้จาก Drop-down list

Line Available

วงเงินคงเหลือที่สามารถส่งคำสั่งซื้อขายได้

Excess Equity

สินทรัพย์คงเหลือ ที่สามารถส่งคำสั่งซื้อ / ขายได้หลังหักเงินประกัน

Trading A/C	111222 (E)	Line Available	500,000,000.00	Cash Balance	500,000,000.00
-------------	------------	----------------	----------------	--------------	----------------

หากท่านต้องการดูรายละเอียดข้อมูล A/C No กดปุ่ม ระบบจะแสดงดังนี้

กรณีเห็น

แบ่งตามประเภทบัญชี

สำหรับบัญชี Cash Balance

Account No.

เลขที่บัญชี หากต้องการเปลี่ยนบัญชีที่สนใจ สามารถเลือกทำได้ จาก Drop-down list ของ ส่วนส่งคำสั่งซื้อขายด้านมุมล่างซ้ายมือ

Credit Limit

วงเงินสูงสุดที่สามารถส่งคำสั่งซื้อขายได้

Line Available/Purchasing Power

วงเงินคงเหลือที่สามารถส่งคำสั่งซื้อขายได้

Cash Balance

จำนวนเงินสดที่คงเหลืออยู่จริงในบัญชี (การแสดงผลข้อมูลดังกล่าวขึ้นอยู่กับรายการที่ใช้บริการของแต่ละโบรกเกอร์ที่ท่านใช้บริการ)

Net Settlement Line

วงเงินส่วนที่ไม่ถูกนำไปรวมใน Line Available หลังจากการขายหุ้นที่ติด Trading Alert level 3 (แสดงเฉพาะบัญชีที่ซื้อขายหุ้นที่ติด Surveillance Securities list)

สำหรับบัญชี Cash

Account No.

เลขที่บัญชี หากต้องการเปลี่ยนบัญชีที่สนใจ สามารถเลือกทำได้ จาก Drop-down list ของ ส่วนส่งคำสั่งซื้อขายด้านมุมล่างซ้ายมือ

Credit Limit

วงเงินสูงสุดที่สามารถส่งคำสั่งซื้อขายได้

Line Available/Purchasing Power

วงเงินคงเหลือที่สามารถส่งคำสั่งซื้อขายได้

Cash Balance

จำนวนเงินสดที่คงเหลืออยู่จริงในบัญชี (การแสดงผลข้อมูลดังกล่าวขึ้นอยู่กับรายการที่ใช้บริการของแต่ละโบรกเกอร์ที่ท่านใช้บริการ)



2. Buy/Sell สงคำสั่งซื้อ/ขาย

สำหรับบัญชี Credit Balance

Account No.

เลขที่บัญชี หากต้องการเปลี่ยนบัญชีที่สนใจ สามารถเลือกทำได้ จาก Drop-down list ของ ส่วนส่งคำสั่งซื้อขายด้านมุมล่างซ้ายมือ

Credit Limit Line Available EE

วงเงินสูงสุดที่สามารถส่งคำสั่งซื้อขายได้
วงเงินคงเหลือที่สามารถส่งคำสั่งซื้อขายได้
สินทรัพย์คงเหลือที่สามารถส่งคำสั่งซื้อ/ขายได้หลังหักเงินประกัน

กรณีโอนพันธ์

Excess Equity Equity Total MR Total MM Call/Force Flag Call/Force MR

สินทรัพย์คงเหลือ ที่สามารถส่งคำสั่งซื้อ / ขายได้หลังหักเงินประกัน
มูลค่าสินทรัพย์ทั้งหมด
ผลรวมเงินประกันขั้นต่ำทั้งหมด
ผลรวมเงินประกันทั้งหมด
Flag แสดงสถานะว่าติด Call หรือ Force หรือไม่
จำนวนเงินที่ต้องนำมาฝากเพื่อคงสถานะ

ส่วนที่ 5 หน้า Click

หน้าจอ Click จะแบ่งออกเป็น 2 ส่วนได้แก่

# Buy Order	Buy Vol	Price	Sell Vol	# Sell Order
		8.90		
		8.87	100	
		8.85	800	
		8.80	85,300	
		8.75	10,100	
		8.60	11,300	
	2,200	8.45		
	1,700	8.61		
	11,300	8.50		
	13,100	8.75		
	5,400	8.75		
		8.77		

# Buy Order	Buy Vol	Price	Sell Vol	# Sell Order
		884.5		
		884.2	1	
		883.8	5	
		883.0	1	
		882.9	1	
		882.7	1	
	3	884.0		
	2	883.5		
	5	883.5		
	4	883.2		
	1	881.1		
		882.5		

ส่วนที่ 1 สำหรับใส่ชื่อหุ้น / อนุพันธ์ที่ต้องการทำการรายการ เพื่อแสดงข้อมูล Realtime และ Ticker

ส่วนที่ 2 ส่วนส่งคำสั่งซื้อขาย Click

Buy พื้นที่สีฟ้าแสดงปริมาณที่เสนอซื้อในตลาด ณ ราคานั้น (Volume Bid)

Price ราคา

Sell พื้นที่สีชมพูปริมาณที่เสนอขายในตลาด ณ ราคานั้น (Volume Offer)

วิธีการส่งคำสั่งซื้อขายทำได้ง่ายๆ โดย

1. กรอก (Volume) ที่ท่านต้องการส่งคำสั่ง แล้วตามด้วย PIN ของท่าน
2. หากต้องการซื้อ ให้ Double-click บริเวณพื้นที่สีฟ้า ในบรรทัดราคาที่ท่านต้องการซื้อ
3. หากต้องการขาย ให้ Double-click บริเวณพื้นที่สีชมพู ในบรรทัดราคาที่ท่านต้องการขาย
4. เมื่อส่งคำสั่งซื้อขายสำเร็จจะแสดงผลในหน้าจอ Click โดยจะแสดงปริมาณที่ซื้อขายในบรรทัดราคานั้น ดังรูป



2. Buy/Sell สงคำสั่งซื้อ/ขาย

# Buy Order	Buy Vol	Price	Sell Vol	# Sell Order
		6.50		
		5.35	500	
		5.30	151,900	
		5.25	24,200	
		5.20	1,000	
	285,500	5.00		
1	1,000	200	4.98	
	125,500	4.98		
	1,200	4.94		
	1,500	4.92		
		3.50		

การสงคำสั่งเพิ่มเติมที่ราคาเดิม

หากท่านต้องการสงคำสั่งเพิ่มเติมที่ราคาเดิม สามารถทำได้เพียงแค่ Double Click ที่บรรทัดราคานั้น ตัวอย่างเช่น ต้องการซื้อเพิ่มอีก 200 หุ้นที่ราคา 4.98 สามารถ Double Click ในบริเวณแถบสีฟ้าในบรรทัดราคา 4.98 หลังจากสงคำสั่งซื้อขายสำเร็จ ระบบจะแสดงจำนวนคำสั่งรวมและปริมาณหุ้นรวมในด้านซ้ายแถบสีฟ้า ดังรูป

# Buy Order	Buy Vol	Price	Sell Vol	# Sell Order
		6.50		
		5.35	500	
		5.30	151,900	
		5.25	24,200	
		5.20	1,000	
	285,500	5.00		
2	1,200	200	4.98	
	125,500	4.98		
	1,200	4.94		
	1,500	4.92		
		3.50		

หากมีคำสั่งในราคานั้นมากกว่า 1 คำสั่ง ท่านสามารถคลิกที่ตัวเลขซ้ายสุดหรือขวาสุดเพื่อดูคำสั่งทั้งหมดได้ โดยจะปรากฏดังรูป

Cancelling Order Confirmation

Please select following order(s) to cancel :

Symbol	Side	Price	Volume	Status
<input type="radio"/> IRPC	B	4.98	1,100	OF Pending
<input type="radio"/> IRPC	B	4.98	100	OF Pending

			500	
			151,900	
			24,200	
			1,000	
285,500	5.00			
200	4.98			
125,500	4.98			

PIN :



2. Buy/Sell ส่งคำสั่งซื้อ/ขาย

วิธีการยกเลิกคำสั่ง

สามารถกดค้ำที่คำสั่งที่ต้องการยกเลิกแล้ว Drag & Drop คำสั่งนั้นไปวางในช่อง Cancel Order ที่เป็นรูปถังขยะดังรูป

# Buy Order	Buy Vol	Price	Sell Vol	# Sell Order
		3.80		
		3.32	2,000	
		3.24	30,000	
		3.14	6,000	
		3.12	20,000	
		3.06	96,000	
	700	2.93		
1	100	3,000		
	100	2.88		
	97,400	2.84		
	300	2.83		
		2.10		

หรือหากมีมากกว่า 1 คำสั่งในราคารันๆ และสามารถเลือกที่จะยกเลิกคำสั่งใดๆได้ โดยคลิกที่ตัวเลขซ้ายสุดหรือขวาสุดเพื่อดูคำสั่งทั้งหมดได้ จากนั้น tick ที่หน้าคำสั่งที่ต้องการยกเลิก, ใส่ PIN และกด Confirm Cancel

Cancelling Order Confirmation

Please select following order(s) to cancel :

Volume: 1,100 Price: 4.98 PIN:

<input type="radio"/> Symbol	Side	Price	Volume	Status
<input type="radio"/> IRPC	B	4.98	1,100	OF Pending
<input type="radio"/> IRPC	B	4.98	100	OF Pending
		5.00	500	
		5.00	151,900	
		5.00	24,200	
		5.00	1,000	
		5.00	285,500	
		5.00	200	
		5.00	125,500	

PIN :



2. Buy/Sell ส่งคำสั่งซื้อ/ขาย

ข้อควรทราบสำหรับการใช้งานหน้า Click

เนื่องจากระบบส่งคำสั่งของแต่ละโบรกเกอร์มีการทำงานแตกต่างกัน โดยมีทั้งแบบ Auto refresh และ Manual refresh

- **สำหรับโบรกเกอร์ที่มีระบบส่งคำสั่งแบบ Auto refresh** หลังจากที่ท่านส่งคำสั่งซื้อขายแบบ Click ไป จะแสดงคำสั่งของท่านในพื้นที่บริเวณสีฟ้าหรือชมพูทันที
- **สำหรับโบรกเกอร์ที่มีระบบส่งคำสั่งแบบ Manual refresh** ท่าน**จะต้องกดปุ่ม Refresh** หลังจากส่งคำสั่งแบบ Click เพื่อให้คำสั่งปรากฏบริเวณพื้นที่สีฟ้าหรือชมพู

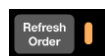
ทั้งนี้ ท่านสามารถตรวจสอบ Mode การทำงานของ Streaming ที่ท่านใช้งานอยู่โดยสังเกตจากด้านบนเหนือพื้นที่สีชมพูดังนี้

- **สำหรับโบรกเกอร์ที่มีระบบส่งคำสั่งแบบ Auto refresh** จะแสดงหน้าจอ ดังภาพคือ



หรือ

- **สำหรับโบรกเกอร์ที่มีระบบส่งคำสั่งแบบ Manual refresh** จะแสดงคำว่า Refresh พร้อมปุ่มไฟสีส้มทางขวามือ ดังภาพด้านล่าง



โดยท่าน**จะต้องกดปุ่ม Refresh** หลังจากส่งคำสั่งแบบ Click เพื่อให้คำสั่งปรากฏบริเวณพื้นที่สีฟ้า และชมพู หรือเมื่อต้องการตรวจสอบสถานะคำสั่ง

- ทั้งนี้ ไม่ว่าท่านจะใช้งานในแบบใด ทั้ง Auto Refresh หรือ Manual Refresh หากท่านต้องการตรวจสอบสถานะคำสั่งล่าสุด สามารถกดปุ่ม Refresh ได้ทันที



3. Portfolio พอร์ตการลงทุนและสถานะคำสั่ง

3.1 หน้าพอร์ตการลงทุน (Portfolio)

แนะนำการใช้งานเบื้องต้น

Symbol	Avg. Volume	Actual Volume	Avg. Cost	Market Price	Amount (Price)	Market Value	Unrealized P/L	%Unreal. P/L	Realized P/L
BEM	100	100	5.76	5.20	575.64	520.00	-57.07	-9.91%	0.00
IRPC	1,000	1,000	5.55	5.00	5,551.61	5,000.00	-555.40	-10.18%	0.00
Total					6,127.25	5,520.00	-622.47	-10.16%	0.00

Trading A/C 12345678E (E) Line Available 9,993,321.47 Cash Balance 9,993,321.47

- กดที่ปุ่ม View All A/C เพื่อดู Unrealized P/L และ Realized P/L ของแต่ละบัญชี และรวมทุกบัญชี
หมายเหตุ : กรณีที่เป็นบัญชีช้อนพันธ์ มีปุ่มด้านขวาให้เลือกกว่าให้แสดงผลแบบ Portfolio-Settle หรือ Portfolio-Cost
- กดที่แถบ Total เพื่อดูภาพรวมของบัญชี ในรูปแบบข้อมูลรวม, กราฟวงกลมและกราฟแท่ง
- กดที่ลูกศร Sort by Symbol เพื่อทำการแสดงผลโดย Sort ได้ตามที่ต้องการ

แบ่งออกเป็นการแสดงผลดังนี้

- แบบรายบัญชี** ท่านสามารถเลือก Account No ได้จาก Trading A/C ด้านล่างซ้าย ระบบจะสามารถแสดงผลตามประเภทบัญชีได้โดยอัตโนมัติ

Trading A/C	000000 (E)	Credit Limit	500,000.00	Purchasing Power	465,757.00
-------------	------------	--------------	------------	------------------	------------

แสดงข้อมูลวงเงินและพอร์ตการลงทุน (Portfolio) ของลูกค้าในแต่ละบัญชีที่มีการถือครอง



3. Portfolio พอร์ตการลงทุนและสถานะคำสั่ง

Symbol	Avail Volume	Actual Volume	Avg. Cost	Market Price	Amount (Price)	Market Value	Unrealized P/L	%Unreal. P/L	Realized P/L
BEM	100	100	5.76	5.20	575.64	520.00	-57.07	-9.91%	0.00
IRPC	1,000	1,000	5.55	5.00	5,551.61	5,000.00	-565.40	-10.18%	0.00
Total					6,127.25	5,520.00	-622.47	-10.16%	0.00

Trading A/C 12345678E (E) Line Available 9,993,321.47 Cash Balance 9,993,321.47

ส่วนที่ 1 แสดงหุ้นทั้งหมดที่ถือครองอยู่ในพอร์ตการลงทุน รายละเอียดดังนี้

กรณีหุ้น

Symbol	ชื่อย่อหุ้น
Avail Volume	จำนวนหุ้นที่สามารถส่งคำสั่งขายได้
Actual Volume	จำนวนหุ้นที่ถือครองทั้งหมด
Avg. Cost	ราคาเฉลี่ยของหุ้นที่ถืออยู่
Market Price	ราคาตลาดของหุ้น ณ ขณะนั้น
Amount (Price)	มูลค่าต้นทุนของหุ้น (Actual Vol คูณด้วย Avg Price)
Market Value	มูลค่าล่าสุดของหุ้น (Actual Vol คูณด้วย Mkt Price)
Unrealized P/L	กำไร/ขาดทุนที่คาดว่าจะได้รับ (Market Vale ลบด้วย Amount)
% Unreal. P/L	กำไร / ขาดทุน ที่คาดว่าจะได้รับ คิดเป็นเปอร์เซ็นต์
Realized P/L	กำไร/ขาดทุนที่เกิดจากการขายหุ้น



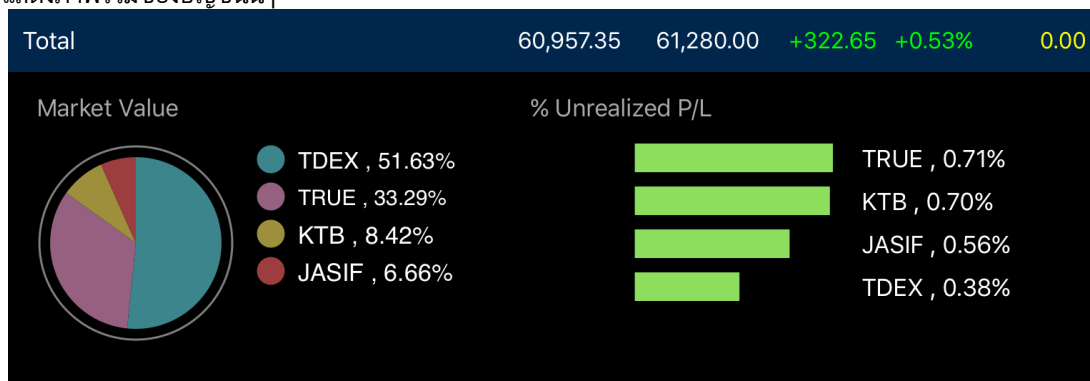
3. Portfolio พอร์ตการลงทุนและสถานะคำสั่ง

กรณีอนุพันธ์

มีลักษณะการแสดง 2 แบบคือ แบบ Settlement (ราคาที่มีการ Settlement ทุกวัน) และแบบ Cost (ราคาต้นทุนจริง) จากปุ่มด้านบนขวา ซึ่งมีรายละเอียดดังนี้

Symbol	ชื่อย่ออนุพันธ์
Side	ประเภทของคำสั่ง (Long คำสั่งซื้อ /Short คำสั่งขาย)
Start Vol	จำนวนสัญญาที่ถือครบ ณ ต้นวัน
Avail Vol	จำนวนสัญญาที่สามารถส่งคำสั่งได้
Act Vol	จำนวนสัญญาที่มีอยู่จริง (Avail Vol บวกด้วยจำนวนสัญญาที่รอการจับคู่)
Avg Cost	ราคาต้นทุนจริงเฉลี่ยต้นวัน
Market Price	ราคาอนุพันธ์ล่าสุด
Amount (Price)	มูลค่าต้นทุนของอนุพันธ์ (Actual Vol คูณด้วย Avg Price)
Amount (Cost)	มูลค่าต้นทุนของอนุพันธ์ (Actual Vol คูณด้วย Avg Cost)
Market Val	มูลค่าล่าสุดของอนุพันธ์ (Actual Vol คูณด้วย Mkt Price)
Options Value	มูลค่าของอนุพันธ์ประเภท Options
Unrealized P/L	กำไรหรือขาดทุนประมาณการของอนุพันธ์ที่ยังถือครองอยู่
% Unrealized P/L	กำไรหรือขาดทุนประมาณการของอนุพันธ์ที่ยังถือครองอยู่ คิดเป็นเปอร์เซ็นต์ (Unrealized P/L คูณ 100 ทหารด้วย Amount)
Realized P/L	กำไรหรือขาดทุนที่เกิดจากการขายอนุพันธ์ในวันนั้น

ส่วนที่ 2 แสดงภาพรวมของบัญชีนั้นๆ



ท่านสามารถดูสัดส่วนมูลค่าการลงทุนใน Portfolio ของตนเอง และสัดส่วนมูลค่าของแต่ละชื่อย่อที่ถือครองได้ โดยข้อมูลจะแสดงผลใน 3 รูปแบบได้แก่

- ข้อมูลรวม แสดงราคาต้นทุน ราคาตลาดและปริมาณของกำไรหรือขาดทุนของบัญชีนั้นๆ
- กราฟวงกลม แสดงสัดส่วน ปริมาณของ Market Value ของชื่อย่อภายในพอร์ตการลงทุน
- กราฟแท่งรายตัว แสดงสัดส่วน ปริมาณของกำไรหรือขาดทุนที่คาดว่าจะได้รับของชื่อย่อ เป็นเปอร์เซ็นต์ แต่ละตัว

ส่วนที่ 3 ข้อมูลวงเงิน

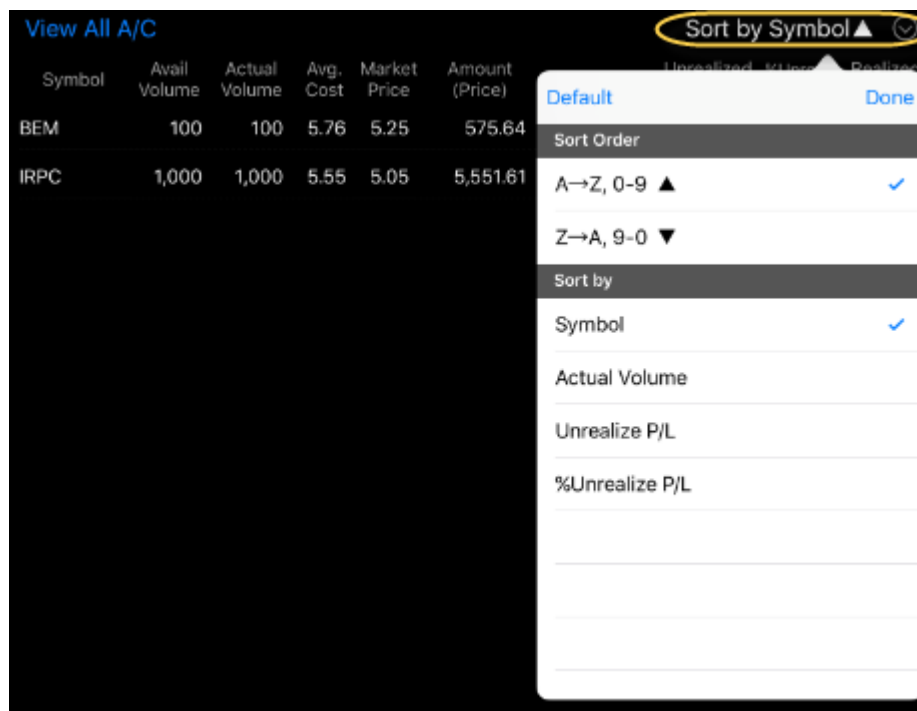
Trading A/C	000000 (E) Ⓞ	Credit Limit	500,000.00	Purchasing Power	465,757.00 Ⓞ
-------------	--------------	--------------	------------	------------------	--------------

- b. **แบบภาพรวม** ท่านสามารถเลือก View A/C Summary โดยจะแสดงภาพรวมของบัญชีนั้นและอนุพันธ์



3. Portfolio พอร์ตการลงทุนและสถานะคำสั่ง

ท่านสามารถกดที่ลูกศรเพื่อทำการ Sort ตาม column ต่างๆที่อยู่หน้า Portfolio ได้ โดยเลือกตามที่ต้องการจะ Sort และกด Done หากต้องการกลับสู่ค่า Default ที่ระบบตั้งไว้ (คือ Sort Symbol จาก A→Z) ให้กดที่ปุ่ม Default ซ้ายมือบน



3.2 หน้ารายงานสถานะของคำสั่งทั้งหมด (Order Status)

การแสดงผลสถานะของคำสั่งของแต่ละบัญชีที่ท่านครองอยู่ ซึ่งการแสดงผลจะแสดงตามชนิดของบัญชีการใช้งานเหมือนกับ Order Status ในหน้า BuySell

Portfolio		Order				Deal Summary				
Cancel Order										View Detail
Symbol	Time	Side	Price	Volume	Matched	Balance	Cancelled	Status		
IRPC	17:25:28	B	4.98	1,100	0	0	1,100	CS Cancelled		
IRPC 16BR3KKAU1	17:25:18	B	4.98	100	0	100	0	OF Pending		
						Cancel	Change			



3. Portfolio พอร์ตการลงทุนและสถานะคำสั่ง

Symbol	Time	Side	Price	Volume	Matched	Balance	Cancelled	Status
IRPC	15:05:05	B	4.98	100	0	0	100	C5 Cancelled
IRPC							0	OP Pending
168R3KKAU1								Change
JAS							100	C5 Cancelled
IRPC							0	M Matched
BEM							0	M Matched
BBL							0	E Expired
LH							0	E Expired

Order Detail	
Order No.	168R3KKAU1
SET Order No.	
Account No.	12345678E
Symbol	IRPC
Trade Date	27/04/2016
Trade Time	
Side	Buy
Price	4.98
Volume	100
Iceberg Volume	-
Validity	Day
Order Type	Normal
Matched	0
Balanced	100
Cancelled	0
Status	Pending(OF)
Status Meaning	Offline order
Reject Code	

3.3 หน้าสรุปสถานะซื้อขายรายวันทั้งหมด (Deal Summary)

แบ่งการแสดงผลออกเป็น

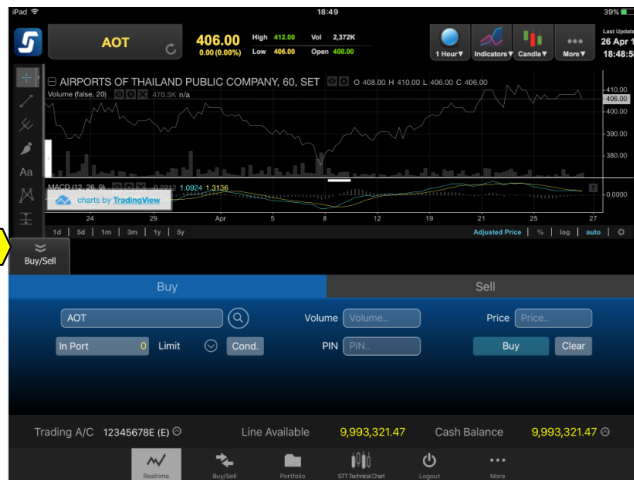
- แบบรายบัญชี** ท่านสามารถเลือกราย A/C No ได้จาก Trading A/C ด้านล่างซึ่งระบบจะสามารถแสดงผลตามประเภทบัญชีได้โดยอัตโนมัติ
- แบบ Summary** : รวมสรุปการซื้อขายที่ถูกจับคู่ของทั้งสองตลาดหุ้นและอนุพันธ์
นอกจากนี้ท่านสามารถดูข้อมูลสรุปการซื้อขายของทั้งสองระบบไปพร้อมๆกันได้ โดยเมื่อคลิกที่ปุ่ม View All A/C ด้านบนซ้าย

การใช้งานเหมือนกับ Deal Summary ในหน้า BuySell



4. Settrade Technical Chart

แนะนำการใช้งานเบื้องต้น



1. กดที่ เพื่อส่งคำสั่งซื้อขายหุ้นหรืออนุพันธ์ได้ทันที

หมายเหตุ เฉพาะโบรกเกอร์ที่ให้บริการ

5. Logout ออกจากระบบ

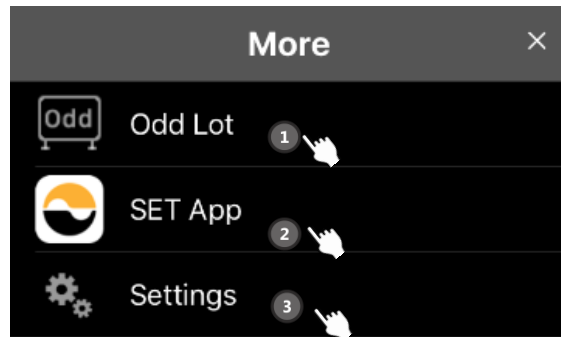
แนะนำการใช้งานเบื้องต้น



1. กดที่ปุ่ม Confirm Logout เพื่อออกจากระบบ
2. ตีเครื่องหมายถูกหน้า Clear User Data ก่อน Logout เพื่อ Clear ข้อมูล Alert & Notification และ Touch ID และเพิ่มความปลอดภัยในกรณีที่ใช้งานบน iPad เครื่องอื่นๆ

6. More อื่นๆ

แนะนำการใช้งานเบื้องต้น



1. กดที่นี่เพื่อเข้าใช้งานเมนู Odd Lot
2. กดที่นี่เพื่อเข้าใช้งานแอปพลิเคชัน SET App
3. กดที่นี่เพื่อใช้งานเมนู Settings

6.1 Odd Lot

หน้าจอแสดงข้อมูลของหลักทรัพย์บนกระดาน Odd Lot ใส่ Symbol ที่ต้องการลงไป และสามารถกดที่ Refresh เพื่อดูข้อมูลล่าสุดได้



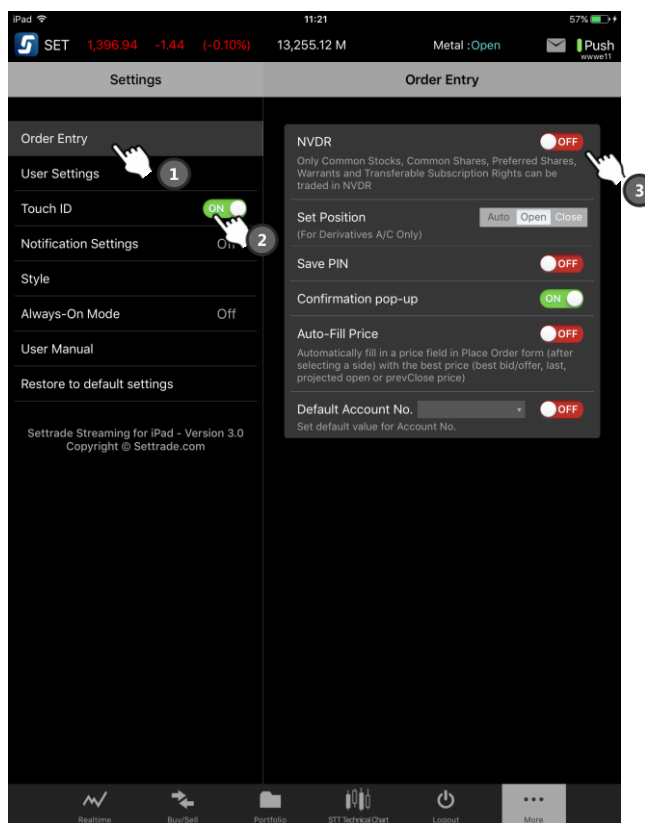
6. More อื่นๆ

6.2 SET Application

ฟังก์ชันที่สามารถลิงค์ไปยังแอปพลิเคชันอื่นๆของตลาดหลักทรัพย์ SET Application ได้

6.3 Settings

แนะนำการใช้งานเบื้องต้น



1. เลือกเมนู Setting ที่ต้องการ
2. ตั้งค่า Touch ID เพื่อใช้ในยืนยันตัวตนเพื่อ Login เข้าสู่ระบบ
3. หน้าจอสำหรับตั้งค่าต่างๆ

6. More อื่นๆ

Settings เป็นเมนูสำหรับการตั้งค่าการใช้งานต่างๆ ของ Streaming เมื่อเข้าใช้งานครั้งแรกระบบจะกำหนดค่าเป็น Default ตั้งต้น ท่านสามารถตั้งค่าได้ตามนี้

1. Order Entry

1.1 NVDR เลือกการซื้อขายให้เป็นการซื้อหุ้นแบบ NVDR

1.2 Set Position กำหนด Default ของประเภท Position ในการส่งคำสั่งซื้อขายสำหรับบัญชีอนุพันธ์

1.3 Save PIN เลือกให้ระบบมีการจำรหัสการซื้อขาย เมื่อทำการส่งคำสั่งครั้งต่อไป ท่านไม่จำเป็นต้องใส่รหัสการซื้อขายอีกจนกระทั่ง Logout หรือ Session Time Out

1.4 Confirmation pop-up เลือกให้มี Pop-up ข้อความยืนยันการซื้อขาย หากท่านเลือกให้มีข้อความยืนยัน เมื่อท่านทำการส่งคำสั่ง ท่านจะพบหน้าจอ Pop-up ให้ยืนยันการส่งคำสั่ง

1.5 Auto Fill-Price กำหนดให้ระบบใส่ราคาในการซื้อขายโดยอัตโนมัติ โดยดึงจาก Best Bid หรือ Best Offer (ขึ้นอยู่กับคำสั่งว่าเป็นการส่งคำสั่งซื้อหรือขาย) และจะมีการใส่ราคาอัตโนมัติก็ต่อเมื่ออยู่ในกรณีต่อไปนี้

- มีการเลือกหุ้นในหน้า Market Watch ในขณะที่เลือกดูข้อมูล Bid/Offer อยู่
 - กดปุ่ม Buy/Sell เมื่อดูหุ้นในหน้า Quote อยู่
- สามารถเลือก ON ให้ระบบทำงานตามที่ท่านเลือก หรือเลือก OFF กรณีที่ยกเลิกการทำงาน

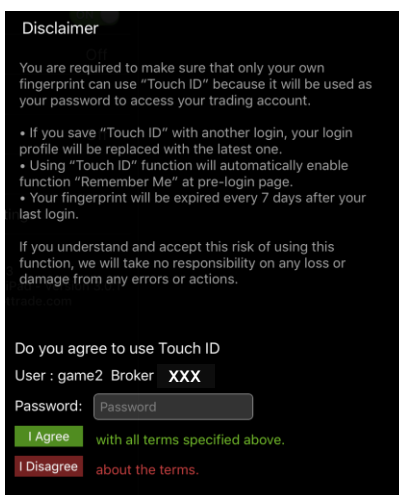
1.6 Default Account กำหนด Default ของบัญชีให้เป็นบัญชีตามที่กำหนด ซึ่งจะเป็นข้อมูลเดียวกับ Streaming บน PC

2. User Settings ตั้งค่าผู้ใช้งาน

3.1 Change Password การเปลี่ยนรหัส Password ซึ่งโปรแกรมจะแสดงหน้าต่างใหม่ขึ้นมาเพื่อให้กรอกและยืนยันรหัส Password อันใหม่

3.2 Change Pin การเปลี่ยนรหัสที่ใช้ในการซื้อขาย ซึ่งโปรแกรมจะแสดงหน้าต่างใหม่ขึ้นมาเพื่อให้กรอกและยืนยันรหัสสำหรับการซื้อขายอันใหม่


3. Touch ID ตั้งค่าการใช้งาน Touch ID (รองรับการใช้งานบน iPad ที่ใช้งานบน iOS 8 ขึ้นไปและสามารถใช้งาน Touch ID ได้เท่านั้น) โดยเมื่อกดใช้งานจะแสดงหน้าจอ Disclaimer เพื่อแจ้งข้อกำหนดในการใช้งานดังรูป



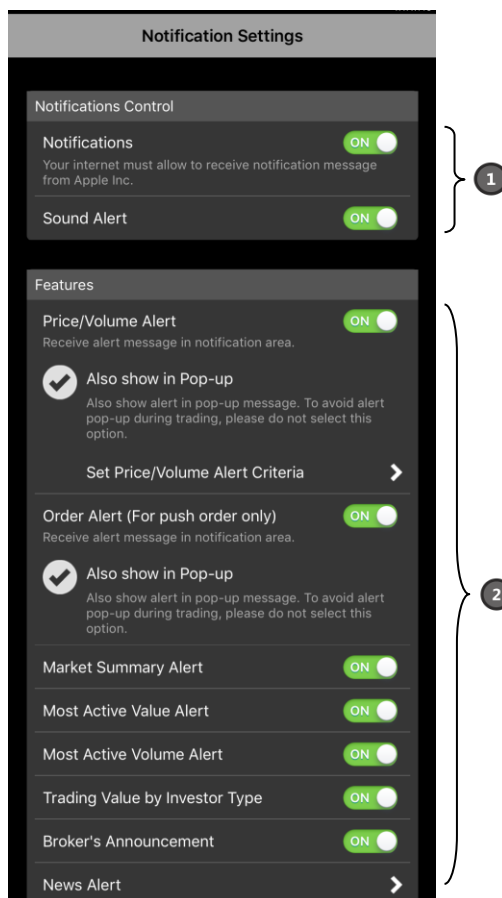
เมื่อกรอก Password เรียบร้อยกด Confirm อีกครั้งเพื่อยืนยันการใช้งาน Touch ID หมายเหตุ สามารถเพิ่มลายนิ้วมือเพื่อใช้งาน Touch ID ได้โดยกดที่ App Settings -> Touch ID & Passcode -> Add a Fingerprint

6. More อื่นๆ

4. Notifications (เฉพาะโบรกเกอร์ที่ใช้บริการ)

ฟังก์ชันที่ช่วยเกาะติดทุกความเคลื่อนไหวของราคา คำสั่งจับคู่ ขาวสารและบทวิเคราะห์จากโบรกเกอร์ สะดวกในการซื้อขายได้ทันทีเมื่อมีการเตือนราคา เพียงกำหนดเงื่อนไขตั้งเตือน ผ่านเมนู Notification Settings คุณจะไมพลาดการเตือนไม่ว่าจะใช้งานอยู่หรือปิดแอปพลิเคชัน สามารถดูการแจ้งเตือนที่รูปกล่องจดหมายบนแถบด้านบน  โดยแสดงการแจ้งเตือน 20 อันล่าสุดเรียงจากใหม่สุดไปก่อนหน้า

วิธีการกำหนดการแจ้งเตือนผ่าน Settings Notification



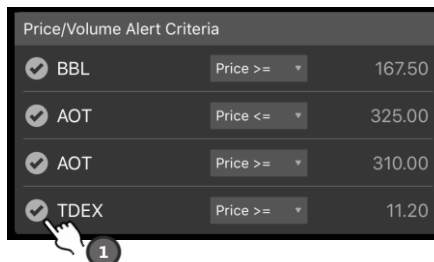
แบ่งออกเป็น 2 ส่วนได้แก่

- **ส่วนที่ 1 : Notification Control** คือ ส่วนที่ Control การทำงานทั้งหมดประกอบด้วย
 - o Notification เป็นส่วนที่ Control การทำงานของ Notification ทั้งหมด
 - o Sound Alert เป็นส่วนที่ Control Sound Alert ของโปรแกรม
- **ส่วนที่ 2 : Features** ประกอบด้วยเงื่อนไขต่างๆดังนี้
 - o Price/Volume Alert เมื่อราคาของหุ้นหรืออนุพันธ์ที่เราสนใจถึงราคา/ปริมาณเป้าหมายจะมี Notification แจ้งออกไป
 - o Order Alert เมื่อ Order ได้รับการจับคู่จะมี Notification ออกไป และสำหรับระบบหุ้น บางโบรกเกอร์จะแจ้ง Alert เฉพาะที่จับคู่เต็มจำนวนเท่านั้น*
 - o Market Summary Alert
 - o Most Active Value Alert
 - o Most Active Volume Alert
 - o Trading Value by Investor Types
 - o Broker's Announcement
 - o News Alert* เมื่อมีข่าวจาก SET ของหุ้นที่เราสนใจจะมี Notification แจ้งออกไป

6. More อื่นๆ

Features

- **Price/Volume Alert** เมื่อราคาของหุ้นหรืออนุพันธ์ที่เราสนใจถึงราคา/ปริมาณเป้าหมายจะมี Notification แจ้งออกไป สำหรับการกำหนด Price & Volume Criteria ของชื่อย่อที่ท่านสนใจ สามารถทำได้ดังนี้ (กำหนด Criteria ได้สูงสุด 10 Rule)



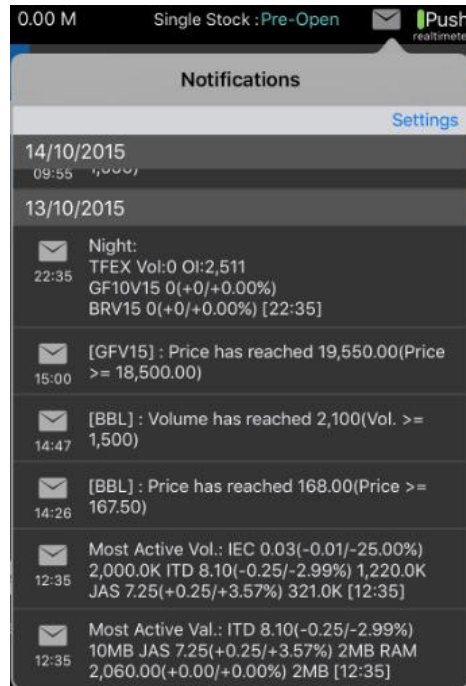
กด สำหรับ Enable Criteria

การกำหนดเงื่อนไข

- Price/Volume Alert จะทำงานครั้งเดียวเมื่อถึง Criteria ที่กำหนด ซึ่งหากเงื่อนไขดังกล่าวทำงานเรียบร้อยแล้ว ส่วนการ Enable จะหายไปและต้อง Enable ใหม่อีกครั้งเพื่อใช้งาน
 - Price Alert
 - กำหนดเงื่อนไข ">=", "<="
 - การกำหนด Price จะเลื่อนขึ้นลงตาม Spread
 - Volume Alert
 - กำหนดเงื่อนไข ">=", "<="
 - การกำหนด Volume จะเหมือน Volume ของส่วน Order ของหุ้นและอนุพันธ์
- **Price/Volume Alert Options** เมื่อมีการแจ้งเตือนราคา/ปริมาณเป้าหมาย สามารถกด ปุ่ม Buy/Sell เพื่อเป็น Shortcut เข้าสู่หน้าจอซื้อขาย โดยระบุชื่อหุ้นและราคาที่แจ้งเตือนให้อัตโนมัติพร้อมส่งคำสั่งซื้อขาย (รองรับเฉพาะ iOS 8 ขึ้นไป)
- **Order Alert** เมื่อ Order ได้รับการจับคู่จะมี Notification ออกไป
- **News Alert** สามารถกำหนดชื่อย่อหุ้นที่สนใจได้สูงสุด 10 Symbol เมื่อมีข่าวจาก SET ของหุ้นที่เราสนใจจะมี Notification แจ้งออกไป [ซึ่งหากเงื่อนไขดังกล่าวทำงานเรียบร้อยแล้ว ส่วนการ Enable จะหายไปและต้อง Enable ใหม่อีกครั้งเพื่อใช้งาน]
- **Broker's Announcement** แสดงประกาศหรือข้อมูลที่โบรกเกอร์แจ้งเพิ่มเติม
- **Market Summary Alert** แสดงข้อมูลภาพรวม Index SET, SET50, mai และภาพรวมของระบบอนุพันธ์เมื่อปิดตลาด SET,TFEX แต่ละช่วง โดยมีตัวอย่าง Message ดังนี้
 - Market Summary
SET Close 1543.32 +21.02(+1.54%), SET50 1543.32 +21.02(+1.54%), TFEX Vol.: xx,xxx [hh:mm]
- **Most Active Value, Volume Alert** แสดงข้อมูล Top 5 ของ Active Value, Volume เมื่อปิดตลาด SET แต่ละช่วง
 - Most Active Value
SET's Most Active Value: TRUE 8.89 +1.20, ADVANC 101.00 +1.20, AABBC 8.89 -1.00 [hh:mm]
 - Most Active Volume
SET's Most Active Volume: TRUE 8.89 +1.20, ADVANC 101.00 +1.20, AABBC 8.89 -1.00 [hh:mm]
- **Trading Value by Investor Types** แสดงข้อมูลซื้อขายแยกตามกลุ่มนักลงทุน ซึ่งจะอัปเดตหลังจากตลาดปิดในช่วงเย็น
 - SET Value by Investor(Net:MB)
Inst. +99,999 Local -99,999
Prop. Trade +99,999
Foreign -99,999

6. More อื่นๆ

ตัวอย่างการแจ้งเตือนใน Notification Inbox โดยจะแสดงรายการ Notifications ล่าสุด 20 รายการ โดยเมื่อไป Login ที่ Device อื่นก็จะยังคงแสดงรายการล่าสุด 20 รายการ แต่ Notifications จะถูก Push ไปยัง Device ที่มีการ Login ล่าสุดเท่านั้น



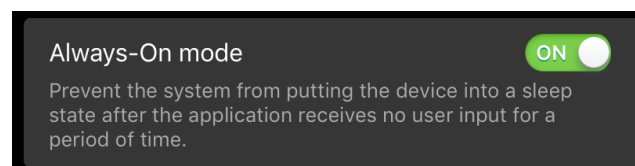
5. Style

ปรับเปลี่ยนสีการแสดงผลของ Chart (Graph หน้า Summary และ หน้าจอ Quotes) และ Theme



6. Always-On Mode

บังคับให้เครื่องไม่พักหน้าจอโดยอัตโนมัติ



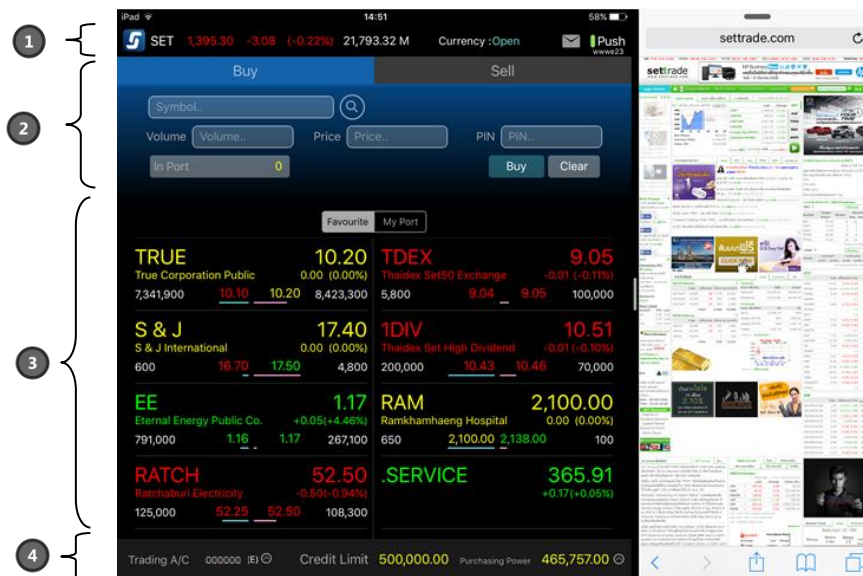
7. User Manual

คู่มือการใช้งานโปรแกรม

โดยหากต้องการตั้งค่าทั้งหมดให้กลับสู่ค่า Default ตั้งต้นสามารถกดที่ปุ่ม Restore to default settings ได้

7. Split View / Slide Over

แนะนำการใช้งานเบื้องต้น



1. ส่วน Index Bar ซึ่งประกอบไปด้วยราคาล่าสุดและค่าที่เปลี่ยนแปลงไปของ SET Index
2. ส่วนส่งคำสั่งซื้อขายหุ้นและอนุพันธ์ พร้อมดูราคาเรียลไทม์ของ 5Bids/5Offers
3. ส่วนแสดงข้อมูลเรียลไทม์ของหลักทรัพย์ใน Favourite และ Portfolio รวมทั้งแสดงข้อมูล Portfolio Summary
4. ส่วนแสดงข้อมูลบัญชีและวงเงิน

Split View และ Slide Over ทำงานแบบ Multi-tasking บน iPad ที่รันบน iOS 9.0 ขึ้นไป โดยสามารถใช้งานหน้าจอ Streaming for iPad ควบคู่ไปกับแอปพลิเคชันอื่น เพื่อส่งคำสั่งซื้อขาย และดูราคาเรียลไทม์ เช็คพอร์ตการลงทุนได้สะดวกและรวดเร็ว

หมายเหตุ

- ฟังก์ชัน Split View ใช้งานได้บน iPad Air2, iPad Mini4
- ฟังก์ชัน Slide Over ใช้งานได้บน iPad Air, iPad Air 2, iPad mini 2, iPad mini 3, iPad mini 4

7. Split View / Slide Over

การเปิดใช้งาน Multi-tasking

ท่านสามารถเปิดใช้งาน Multitasking iPad ของท่านได้โดยไปที่ Setting -> General -> Multitasking จากนั้นเลือก Allow Multiple Apps ให้เป็นสีเขียว ซึ่งสามารถทำได้เฉพาะ iPad ที่มี Firmware iOS 9.0 ขึ้นไปเท่านั้น

Split View และ Slide Over ต่างกันอย่างไร

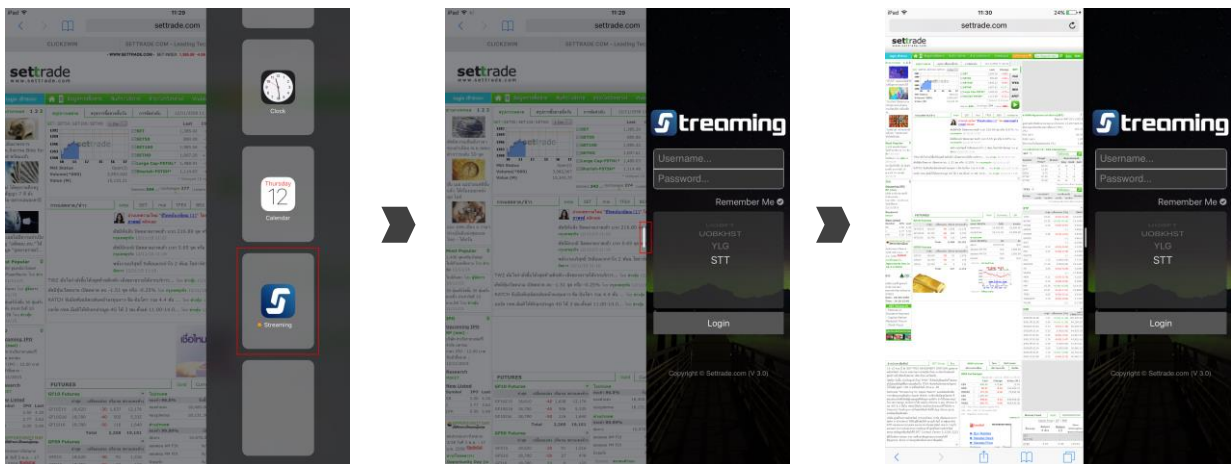
การใช้งาน Split View คือการทำงาน 2 แอปพลิเคชันไปพร้อมๆกัน โดยการแบ่งหน้าจอ iPad ออกเป็น 2 ส่วน ซึ่งรองรับเฉพาะ iPad Air 2, iPad mini 4 และ iPad Pro ที่มี Firmware iOS 9.0 ขึ้นไปเท่านั้น

ส่วน Slide Over คือการเรียกใช้งานอีกแอปพลิเคชันเป็นการชั่วคราวเมื่อกำลังใช้งานแอปพลิเคชันอื่นอยู่ และไม่สามารถทำงานพร้อมกันทั้ง 2 แอปพลิเคชันได้ โดย Slide Over นั้นจะรองรับเครื่อง iPad Air, iPad Air 2, iPad mini 2, iPad mini 3, iPad mini 4 และ iPad Pro ที่มี Firmware iOS 9.0 ขึ้นไป

การเข้าใช้งาน Split View และ Slide Over

ท่านสามารถเข้าใช้งาน Streaming for iPad ในโหมด Split View หรือ Slide Over ได้เมื่อใช้งาน Application อื่นอยู่ โดยสไลด์หน้าจอด้านขวาเข้ามา และเลือก Streaming for iPad ซึ่งจะเป็นการใช้งานแบบ Slide Over

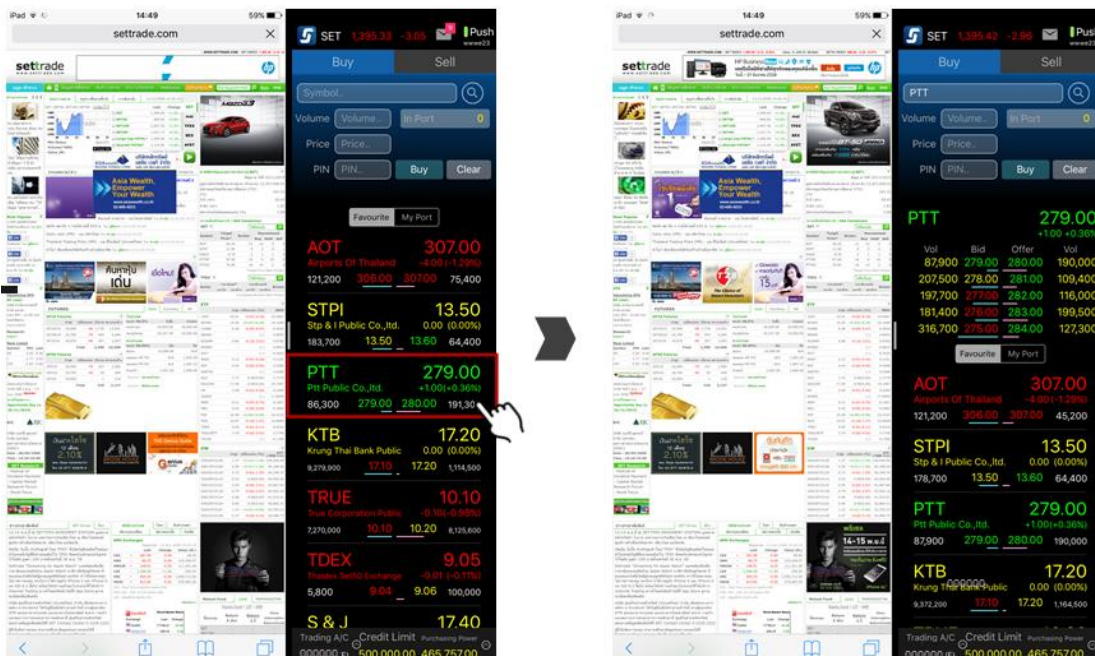
หาก iPad ของท่านและ Application ที่ใช้งานอยู่ Support Split View ท่านจะพบขีดตรงกลางหน้าจอ โดยสามารถกดเพื่อเปลี่ยนจาก Slide Over เพื่อเข้าสู่ Split View ได้



7. Split View / Slide Over

การส่งคำสั่งในหน้าจอ Split View / Slide Over

ท่านสามารถส่งคำสั่งซื้อขายทั้งหุ้นและอนุพันธ์ได้ในหน้าจอ โดยเป็นการส่งคำสั่งแบบ Limit เท่านั้นและไม่สามารถตั้ง Cond. หรือ Stop Order (กรณีอนุพันธ์) ได้ และเมื่อท่านเลือก Symbol จาก List ด้านล่างหรือ พิมพ์ Symbol ที่สนใจ หน้าจอจะแสดง 5Bid/5Offer เพื่อเป็นข้อมูลประกอบการตัดสินใจ



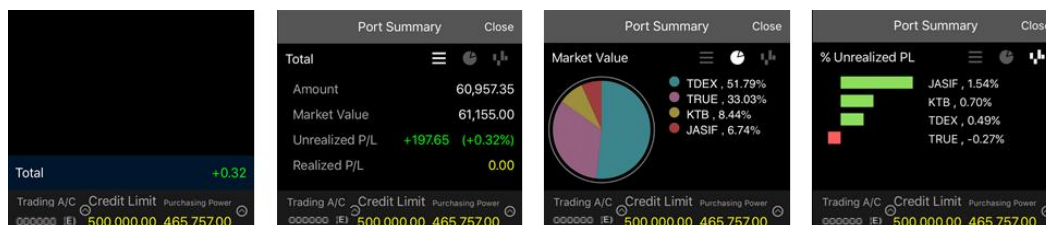
Favourite และ My Port

ในหน้าจอ Split View และ Slide Over ข้อมูล Favourite จะถูกดึงมาจาก Favourite 1-5 ตามที่ผู้ใช้เลือกไว้ล่าสุดใน Streaming for iPad และข้อมูล My Port จะแสดงข้อมูลหุ้นหรืออนุพันธ์ตาม Account ที่ท่านเลือกไว้โดยแสดงตามราคาของตลาดแบบเรียลไทม์ ซึ่งทั้ง Favourite และ My Port นั้นท่านจะไม่สามารถทำการแก้ไข หรือเพิ่มได้ในหน้านี

Port Summary

ในหน้า My Port บริเวณเหนือ Account List ท่านจะพบแถบ Total ซึ่งแสดงภาพรวมของ Portfolio ของ Account ที่ท่านเลือกอยู่ ขณะนั้น ซึ่งท่านสามารถกดเพื่อดูข้อมูลเพิ่มเติมได้ 3 รูปแบบคือ

- ข้อมูลรวม แสดงราคาต้นทุน ราคาตลาดและปริมาณของกำไรหรือขาดทุนของบัญชีนั้นๆ
- กราฟวงกลม แสดงสัดส่วน ปริมาณของ Market Value ของชื่อย่อภายในพอร์ตการลงทุน
- กราฟแท่งรายตัว แสดงสัดส่วน ปริมาณของกำไรหรือขาดทุนที่คาดว่าจะได้รับของชื่อย่อ เป็นเปอร์เซ็นต์ แต่ละตัว



=====END=====